



## 1. NOTICE DE PRESENTATION

*Prescription de l'élaboration du PLU : le 20 septembre 2012*

*Arrêt de l'élaboration du PLU : le 30 septembre 2016*

*Approbation du PLU : le 12 juillet 2017*

*Modification n°1 du PLU approuvée : le*

*Révision allégée n°1 prescrite le : 29 septembre 2020*



**COMMUNE DE LORGUES**

## **SOMMAIRE**

<b>I – PREAMBULE</b>	<b>3</b>
1. Rappel règlementaire	5
2. Objet de la révision allégée	5
3. Rappel du contexte règlementaire	5
 <b>II– LES CORRECTIONS APORTEES DANS LE CADRE DE L'ADAPTATION DE LA TRAME VERTE, BLEUE ET JAUNE</b>	 <b>7</b>
1. Reclassement en zone A faisant suite a des demandes de remise en culture	8
2. Adaptations apportées aux zones N	14
3. Corrections de zonage d'espaces déjà bâtis	18
4. Adaptation apportees aux EBC	20
 <b>III – BILAN DES EVOLUTIONS</b>	 <b>24</b>
 <b>IV – COMPATIBILITE DE LA REVISION ALLEGEE AVEC LE PADD ET LES DOCUMENTS DE RANG SUPERIEUR</b>	 <b>27</b>
1. Rappel du Projet d'Aménagement et de Développement Durables	28
2. Le Programme Local de l'Habitat (PLH) du la communauté d'Agglomération Dracénoise	29
 <b>V – EVALUATION ENVIRONNEMENTALE</b>	 <b>31</b>

# I – Préambule

---



## 1. Rappel règlementaire

La procédure de révision allégée est définie par l'article L153-34 du Code de l'Urbanisme :

*« Lorsque la révision a uniquement pour objet de réduire un espace boisé classé, une zone agricole ou une zone naturelle et forestière, une protection édictée en raison des risques de nuisance, de la qualité des sites, des paysages ou des milieux naturels, ou est de nature à induire de graves risques de nuisance, sans qu'il soit porté atteinte aux orientations définies par le plan d'aménagement et de développement durables, le projet de révision arrêté fait l'objet d'un examen conjoint de l'Etat, de l'établissement public de coopération intercommunale compétent ou de la commune, et des personnes publiques associées mentionnées aux articles L. 132-7 et L. 132-9. Le maire de la ou des communes intéressées par la révision est invité à participer à cet examen conjoint. »*

## 2. Objet de la révision allégée

La commune de Lorgues dispose d'un Plan Local d'Urbanisme approuvé le 12 juillet 2017. Aujourd'hui, avec trois années de recul sur l'application du PLU, il est apparu nécessaire d'ajuster certaines dispositions règlementaires relative à **l'adaptation de la trame verte, bleue et jaune**. Cette adaptation s'opère à travers des reclassements en zone A, N ou U et des évolutions apportées aux EBC.

La présente notice constitue complément au rapport de présentation du PLU.

## 3. Rappel du contexte règlementaire

L'aménagement du territoire communal de Lorgues est soumis au respect du cadre règlementaire en termes de planification. Ce cadre règlementaire impose l'articulation et la compatibilité des documents d'urbanisme les uns avec les autres.

En effet, en application de l'article L122-1-15 du Code de l'Urbanisme :

« [...] les plans locaux d'urbanisme [...] sont compatibles avec le document d'orientation et d'objectifs des schémas de cohérence territoriale et les schémas de secteur. »

Et, en application de l'article L111-1-1 du Code de l'Urbanisme :

« Les schémas de cohérence territoriale et les schémas de secteur doivent être compatibles, s'il y a lieu, avec les dispositions particulières aux zones de montagne et au littoral prévues aux articles L. 145-1 à L. 146-9, [...], les chartes des parcs naturels régionaux et des parcs nationaux, les orientations fondamentales d'une gestion équilibrée de la ressource en eau et les objectifs de qualité et de quantité des eaux définis par les schémas directeurs d'aménagement et de gestion des eaux, ainsi qu'avec les objectifs de protection définis par les schémas d'aménagement et de gestion des eaux. Ils doivent prendre en compte les schémas régionaux de cohérence écologique et les plans climat-énergie territoriaux lorsqu'ils existent.

Les plans locaux d'urbanisme doivent être compatibles avec les schémas de cohérence territoriale et les schémas de secteur. [...] Ils doivent prendre en compte les schémas régionaux de cohérence écologique et les plans climat-énergie territoriaux lorsqu'ils existent. »

Il existe ainsi une hiérarchie entre les différents documents de planification et des exigences de compatibilité entre ces différents documents.

Au regard du contexte territorial local, le PLU de Lorgues doit donc être compatible avec :

- le Schéma de Cohérence Territoriale (SCoT) de Dracénie Provence Verdon agglomération (non opposable) ;
- le Programme Local de l'Habitat (PLH) de la communauté d'Agglomération Dracénoise ;

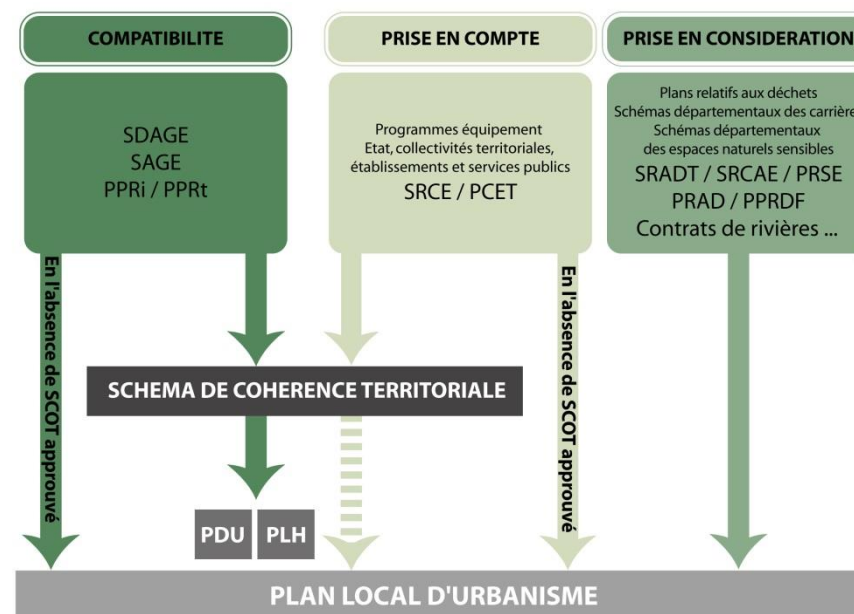
- le Schéma Directeur d'Aménagement et de Gestion des Eaux (SDAGE) du bassin Rhône Méditerranée.
- Le Plan de Gestion des Risques Inondations

Il doit aussi être compatible avec le Schéma Régional d'Aménagement et de Développement Durable et d'Égalité des Territoires PACA.

Il prend aussi certains documents en considération, tels que :

- Le Schéma Régional du Climat de l'Air et de l'Énergie (SRCAE) ;
- Le Plan Départemental d'Élimination des Déchets Ménagers et Assimilés (PDEDMA) ;
- Le Plan Régional d'Élimination des Déchets Industriels Spéciaux (PREDIS) ;
- Le Plan Départemental de Protection des Forêt Contre les Incendies (PDFCI).
- Le Plan de Prévention du Bruit dans l'Environnement (PPB) ;
- Le Plan local pour l'énergie « Énergie 2010 » ;
- Le Plan Pluriannuel Régional de Développement Forestier (PPRDF) ;
- Le Plan Départemental des Itinéraires de Promenade et de Randonnée (PDIPR) ;
- Documents d'objectifs des sites Natura 2000 (DocOb) ;

- Schéma Départemental des Ressources d'Alimentation en Eau (SDRAE) ;
- Le Plan Régional pour la Qualité de l'Air (PRQA).





## II– Les corrections apportées dans le cadre de l'adaptation de la trame verte, bleue et jaune

---

## 1. Reclassement en zone A faisant suite à des demandes de remise en culture

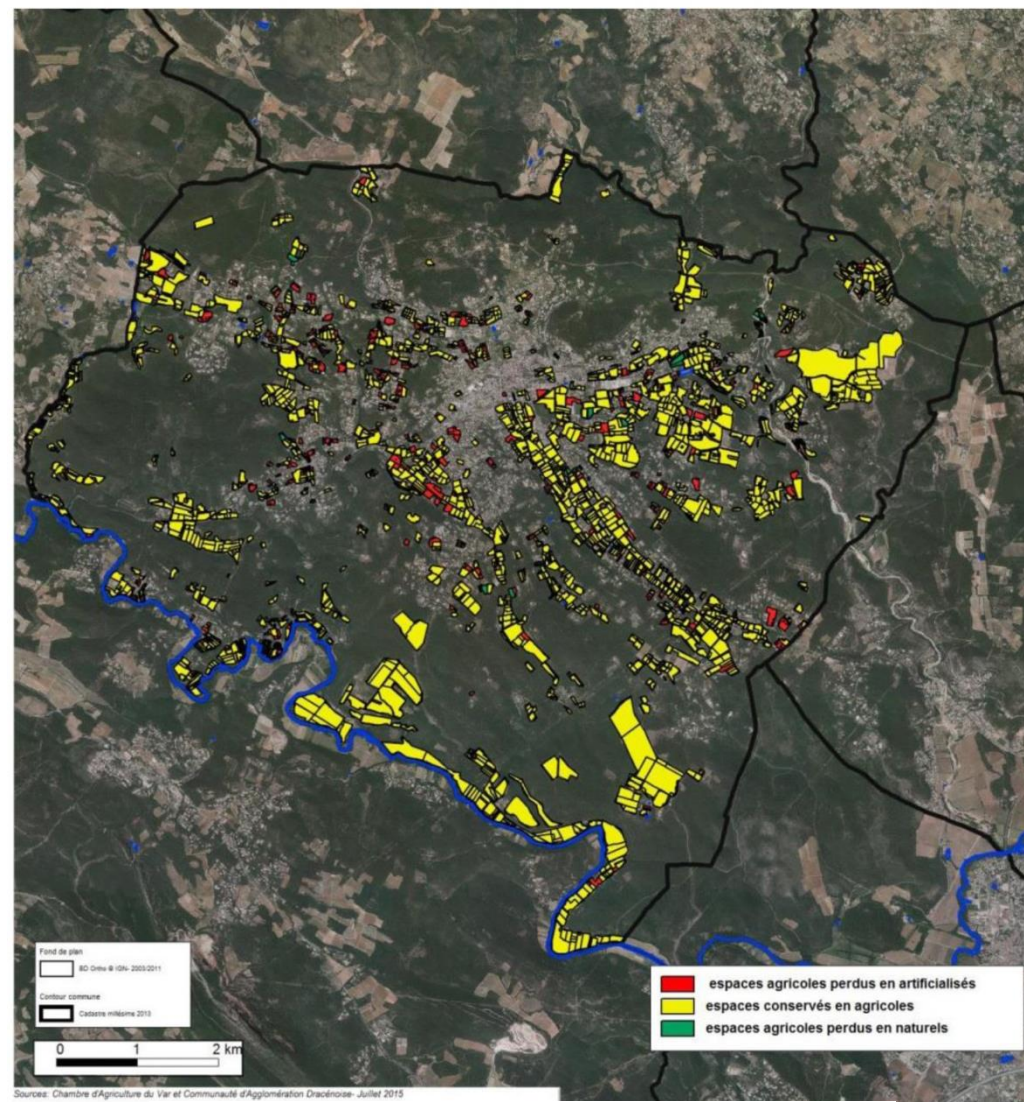
### Rappel sur les espaces agricoles

La polyculture traditionnelle (blé, vigne et surtout olivier) associée à un élevage ovin a laissé progressivement place à une économie agricole tournée quasi essentiellement sur la viticulture.

l'heure de la demande croissante de circuits courts dont témoigne le succès des AMAP, des ventes directes à la ferme ou encore les marchés de producteurs, Lorgues dispose pourtant d'un potentiel non négligeable pour d'une part diversifier ses filières et d'autre part créer des emplois.

Le vignoble de Lorgues fait partie de l'aire d'appellation d'origine protégée Côtes de Provence. Outre cette appellation, le territoire de Lorgues est également concerné par plusieurs labels de qualité en vins de pays :

- Vins des Côtes de Provence – AOC/AOP
- Vins du Var – IGP
- Vins de l'Argens – IGP
- Vins de Méditerranée – IGP



*Dynamique des espaces agricoles entre 2003 et 2011 (source Communauté d'Agglomération Dracénoise, Disgnotic spatial, 2015)*



### Propositions d'évolutions des limites de zones A

Plusieurs agriculteurs souhaitant s'installer ou se développer dans la commune, la présente révision allégée procède au reclassement en zone A de parcelles situées en zone N.

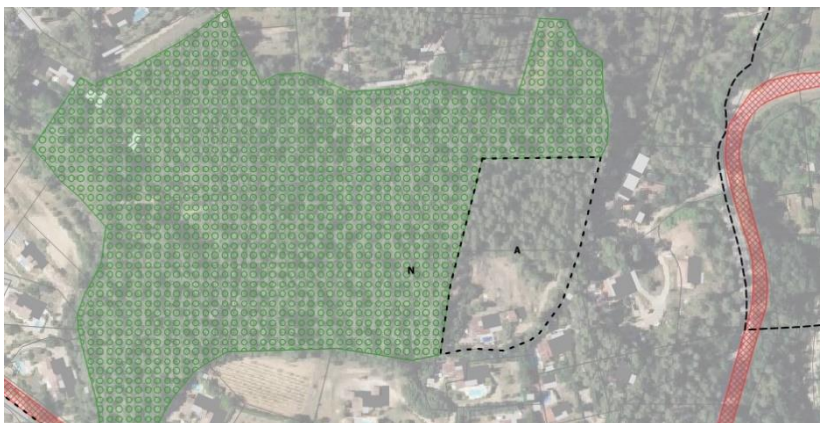
#### Les corrections apportées

##### **Classement en A avec suppression d'EBC des parcelles B 1762-1763**

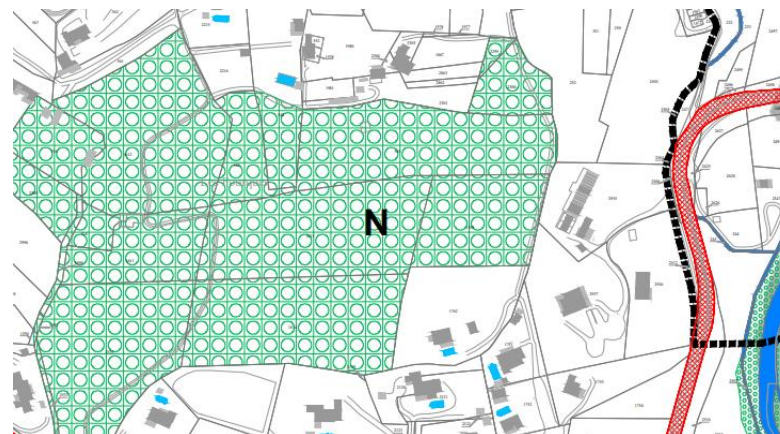
Afin de favoriser le développement agricole complémentaire sur la commune de Lorgues, la présente modification procède à un changement de zone et un déclassement d'EBC pour permettre à une société agricole de poursuivre son développement agricole.

#### Chiffres clefs

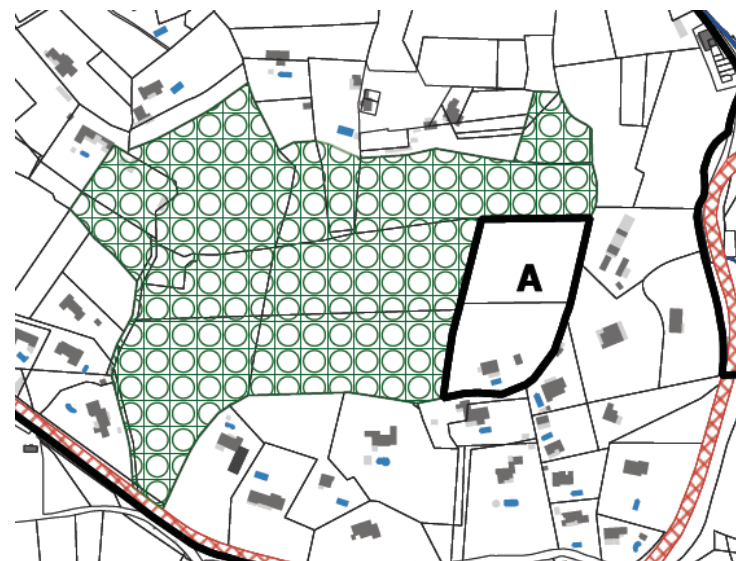
- Zone N : -1.02 ha
- Zone A : 1.02 ha
- Partie EBC supprimée : 0.51 ha



Projet de PLU révisé



PLU en vigueur



Projet de PLU révisé

**Classement en A des parcelles F 1575 – 1576 – 1577 et F3106**

Le projet est de créer une exploitation apicole. Ce projet s'insère parfaitement dans la volonté de la commune qui est de lutter contre la déprise agricole, et de favoriser la diversification.

En l'état actuel du PLU, les parcelles concernées (F 1575 – 1576 – 1577 et F3106) sont classées en zone N.

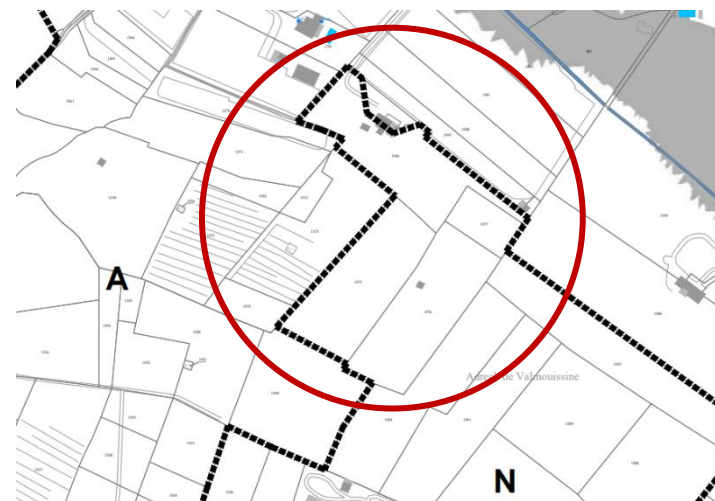
La présente modification procède donc au reclassement de ces 4 parcelles en zone A. Cela représente une surface de 2,26 ha.

*Chiffres clefs*

- Zone N : -2.26 ha
- Zone A : +2.26 ha



*Projet de PLU révisé*



*PLU en vigueur*



*Projet de PLU révisé*



**Classement en A des parcelles K 235- 236 – 240 – 241 – 243 - 244**

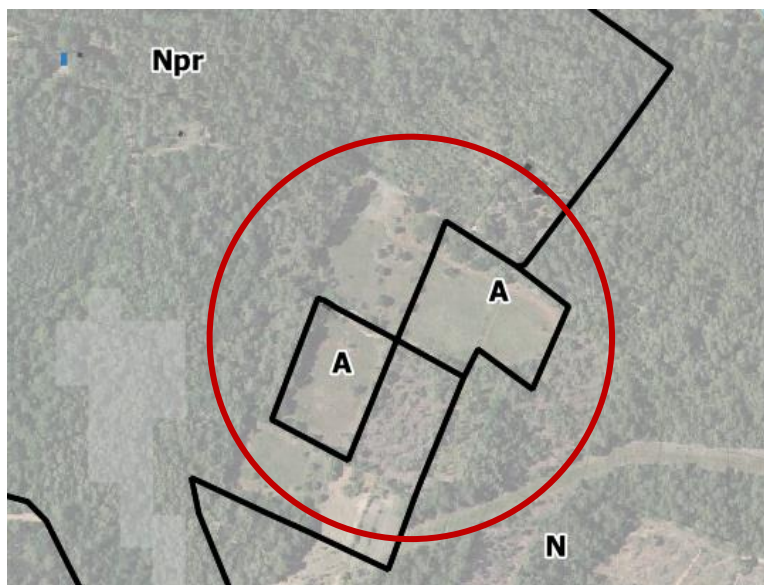
Le projet est de créer une exploitation agricole. Ce projet s'insère parfaitement dans la volonté de la commune qui est de lutter contre la déprise agricole, et de favoriser la diversification.

En l'état actuel du PLU, les parcelles concernées (K 235- 236 – 240 – 241 – 243 - 244) sont classées en zone N. et en Npr

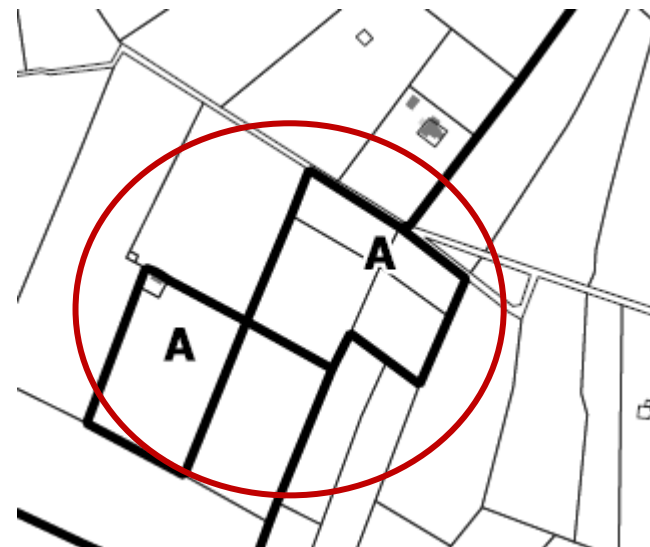
La présente modification procède donc au reclassement de ces 6 parcelles en zone A. Cela représente une surface de 2,26 ha.

*Chiffres clefs*

- Zone Npr: -1,28 ha
- Zone N : - 0,35 ha
- Zone A : + 1,63 ha



*Projet de PLU révisé*



*Projet de PLU révisé*

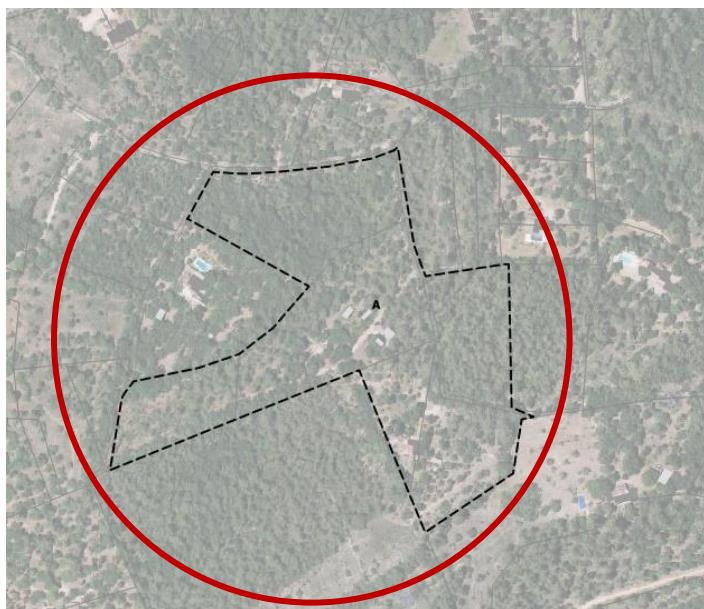
**Classement en A des parcelles B 1251, 1252, 1255, 1256, 1257, 1258, 1821**

Les parcelles 1251, 1252, 1255, 1256, 1257, 1258, 1821 sont concernées par une demande de création d'exploitation d'élevage de chèvres.

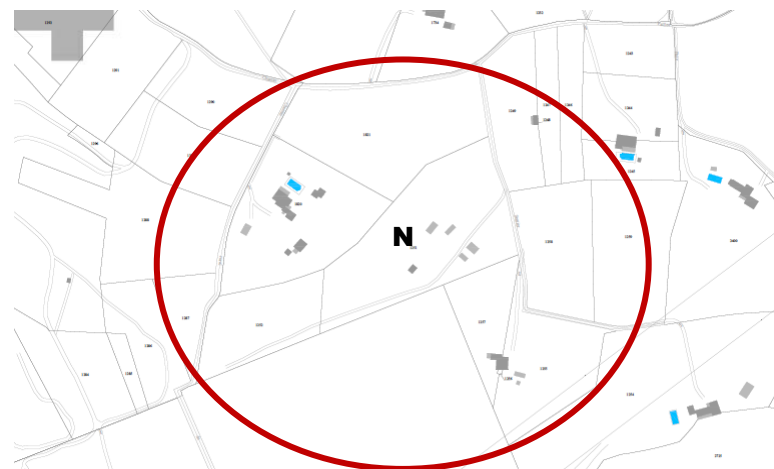
Afin de favoriser le développement agricole complémentaire sur la commune de Lorgues, la présente modification procède à un changement de zone et un changement de zone de N à A pour permettre l'implantation d'un élevage.

*Chiffres clefs*

- N : -4,67 ha
- A : + 4,67 ha



*Projet de PLU révisé*



*PLU en vigueur*



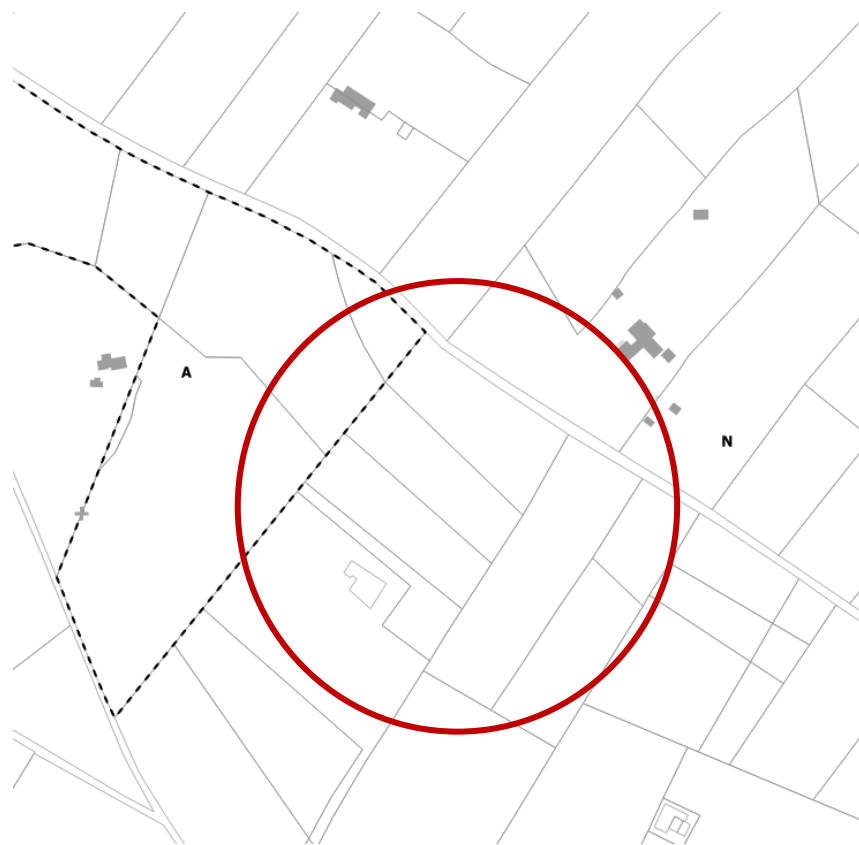
*Projet de PLU révisé*

**Classement en A des parcelles D 289, 290, 291 et 1088**

Afin de favoriser une extension de l'exploitation existante, le reclassement des parcelles D 289, 290, 291 et 1088 est proposé.

*Chiffres clefs*

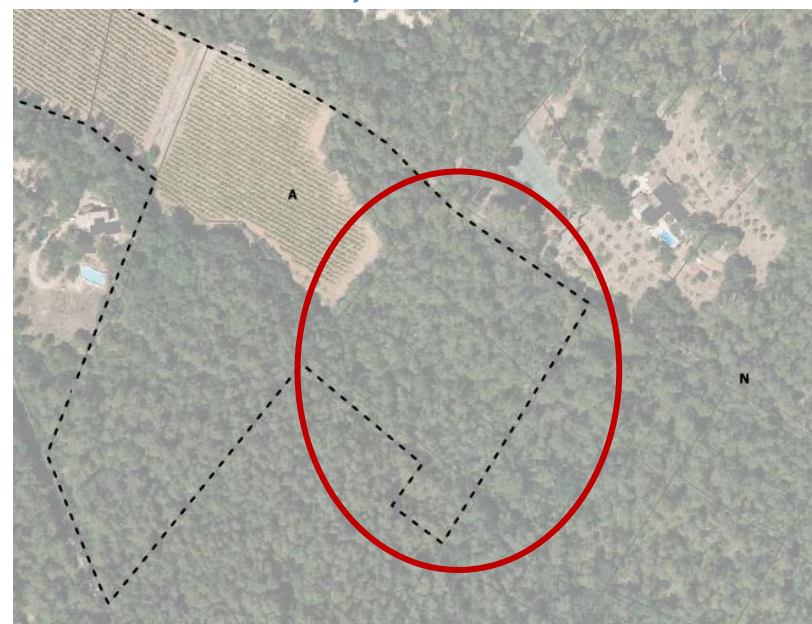
- N : -1,03 ha
- A : + 1,03 ha



*PLU en vigueur*



*Projet du PLU révisé*



*Projet du PLU révisé*



## 2. Adaptations apportées aux zones N

### Rappel du cadre paysager et de biodiversité

La topographie du territoire communal ouvre également de nombreuses perspectives sur le grand paysage, à la fois sur les grands massifs boisés et sur les paysages ouverts :

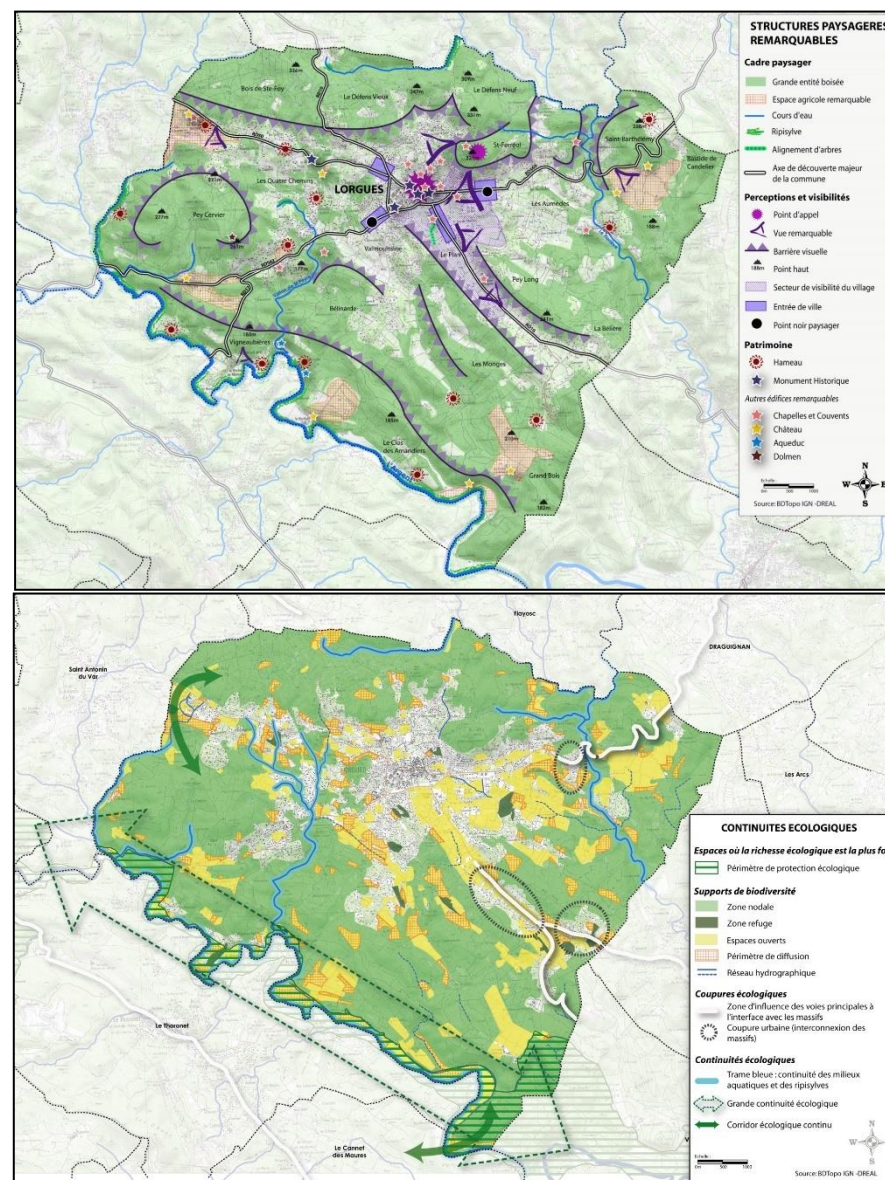
- Depuis la RD50 à l'Ouest du territoire, des vues s'ouvrent sur le massif des Maures et les collines lorguaises ;
- Depuis le cœur de ville, les paysages ouverts à l'Est du territoire se dessinent ;
- Depuis la plaine, des perspectives se dégagent sur le massif de St-Ferréol.

La commune de Lorgues est également concernée par plusieurs périmètres d'inventaires écologiques concernant le Val d'Argens :

- Une ZNIEFF de type 2 en limite sud-ouest du territoire communal
- Une zone Natura 2000 également en bordure sud-ouest

La zone N et ses secteurs protègent les grands espaces naturels de Lorgues. Ce zonage traduit la volonté d'une protection des paysages et de l'environnement, inscrite dans le PADD, en encadrant strictement les usages en fonction des enjeux environnementaux et paysagers (réservoirs de biodiversité, corridors écologiques, risques...).

Elle intègre également les secteurs d'habitat diffus issus d'anciennes zones NB du POS situés en dehors des limites d'urbanisation retenues à conforter.



## Propositions d'évolutions des limites de zones N

**Classement en zone N avec ER**

Les abords du stade Turchi, notamment les terrains compris entre l'ER 2 et l'ER 20, sont aujourd'hui non bâtis et en partie boisés. En l'état actuel du PLU, les parcelles concernées sont classées en zone UD, permettant une urbanisation du site. Afin de préserver cet état, et d'améliorer les continuités écologiques entre le Nord et le Sud, la présente modification vise à les reclasser en N (environ 2ha).

La municipalité souhaite également, à travers cette révision allégée, permettre la réalisation d'aménagements légers et petit stationnement naturels, en lien avec le stade.

La présente modification procède également à la création de l'ER 65 sur une partie de la surface déclassée.

N°	Zone du PLU	Localisation
ER-66	N-UC	Stade Turchi

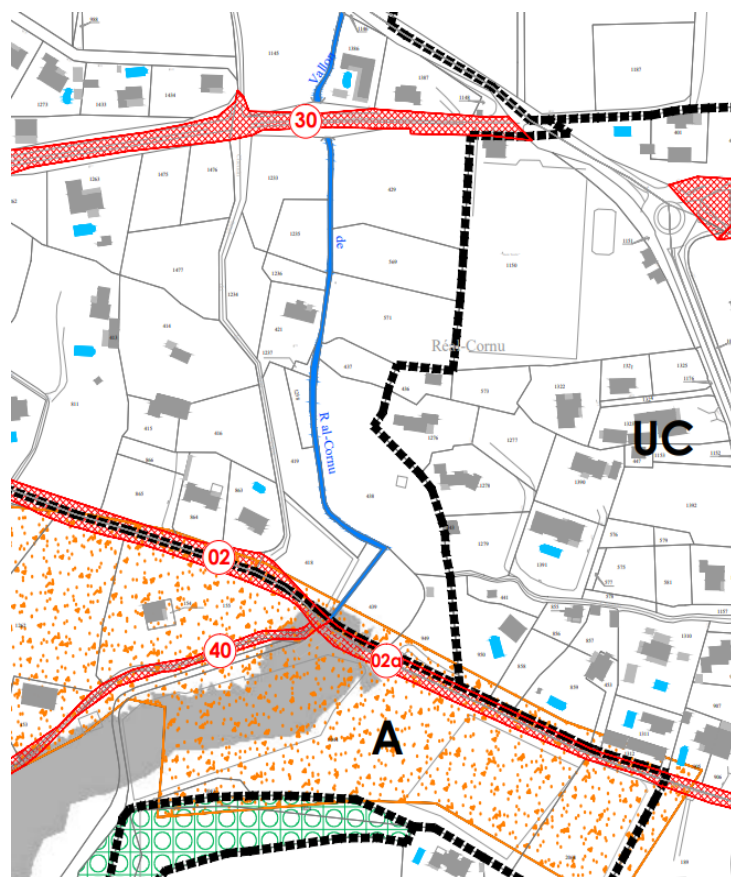
*Chiffres clefs*

- Zone UD : - 2,07 ha
- Zone N : + 2,07 ha
- Création ER 65 : + 1,68 ha

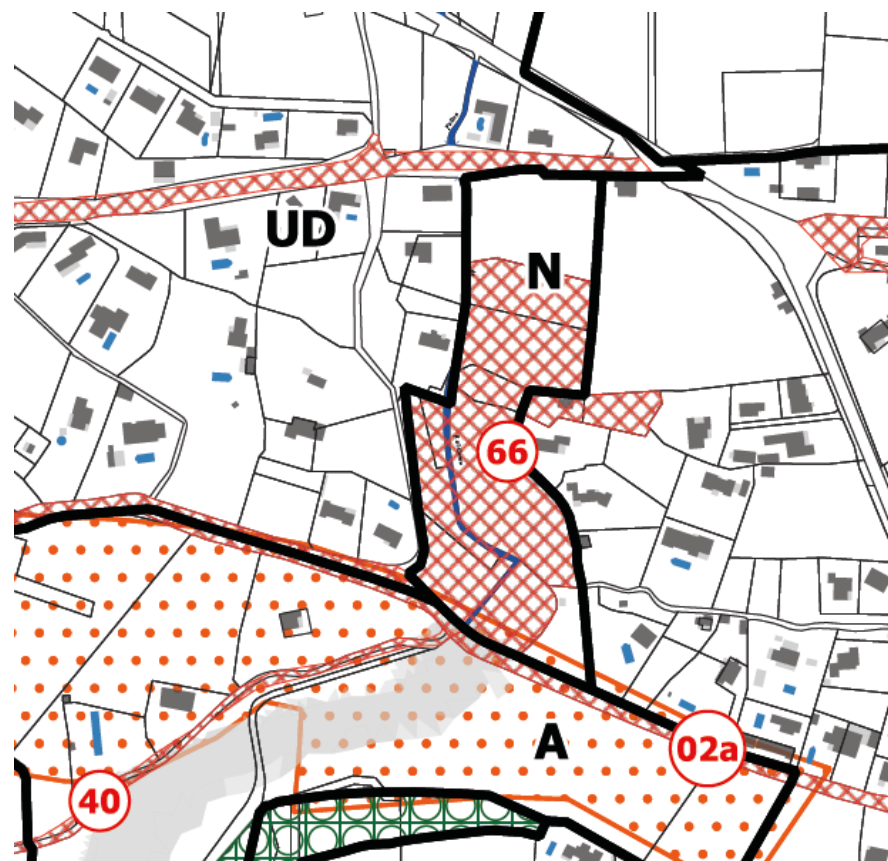


*PLU en vigueur et photoaérienne*





PLU en vigueur



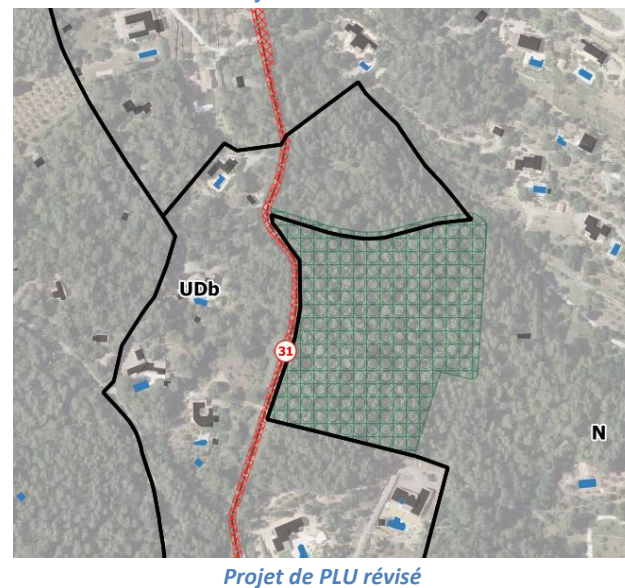
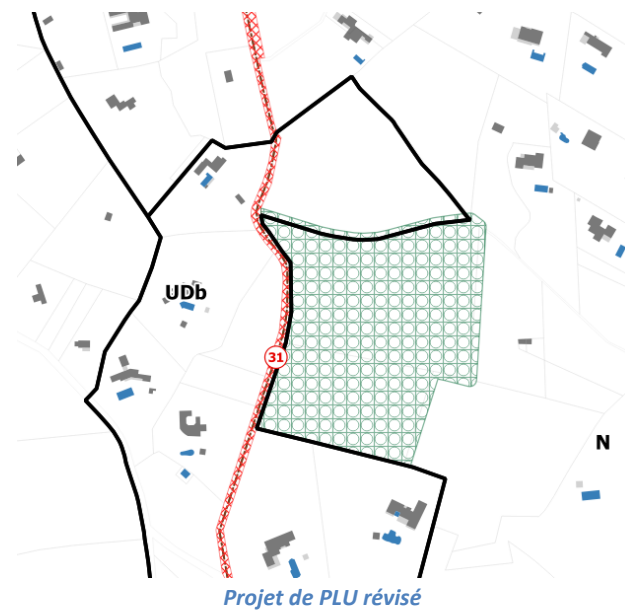
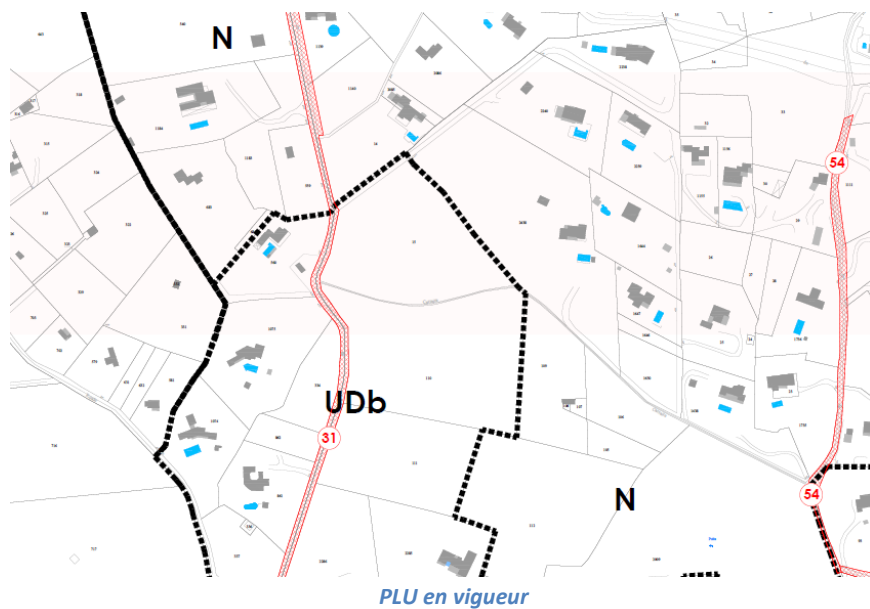
Projet de PLU révisé

**Classement en zone N avec EBC sur les parcelles A110 et A111**

L'extension de la zone N et la création d'un EBC permet de protéger la trame verte existante.

*Chiffres clefs*

- Zone UDb : - 2,14 ha
- Zone N : + 2,14 ha
- Création d'un EBC: + 2,33 ha



### 3. Corrections de zonage d'espaces déjà bâtis

#### Principes de classements en zone U

Rappel de l'article R.151-18 du Code de l'Urbanisme

« Les zones urbaines sont dites "zones U". Peuvent être classés en zone urbaine, les secteurs déjà urbanisés et les secteurs où les équipements publics existants ou en cours de réalisation ont une capacité suffisante pour desservir les constructions à implanter ».

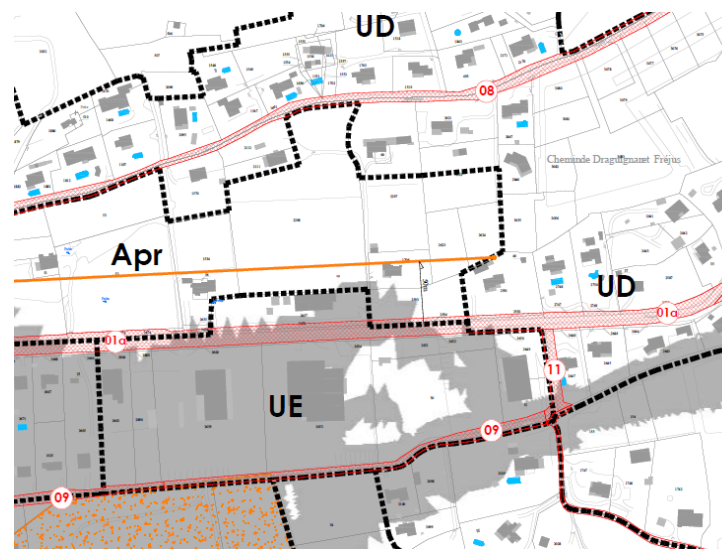
#### Propositions d'évolutions des limites de zones U

##### Déclassement en zone UD

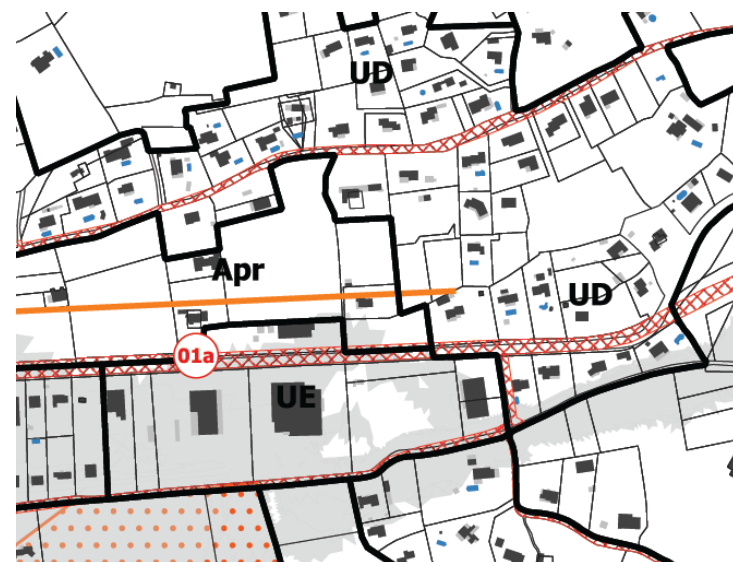
Deux permis de construire ont été accordés sur ces parcelles préalablement à l'approbation du PLU, elles sont intégrées en zone UD.

##### Chiffres clefs

- Zone Apr : - 0,49 ha
- Zone UD : + 0,49 ha

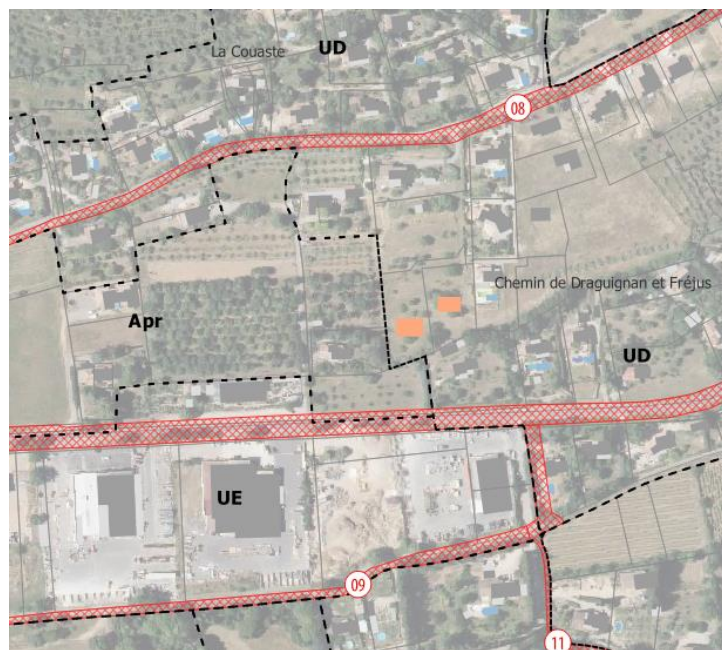


PLU en vigueur



Projet de PLU révisé





*Projet de PLU révisé*

## 4. Adaptation apportées aux EBC

### Une importante protection des massifs boisés avec les EBC

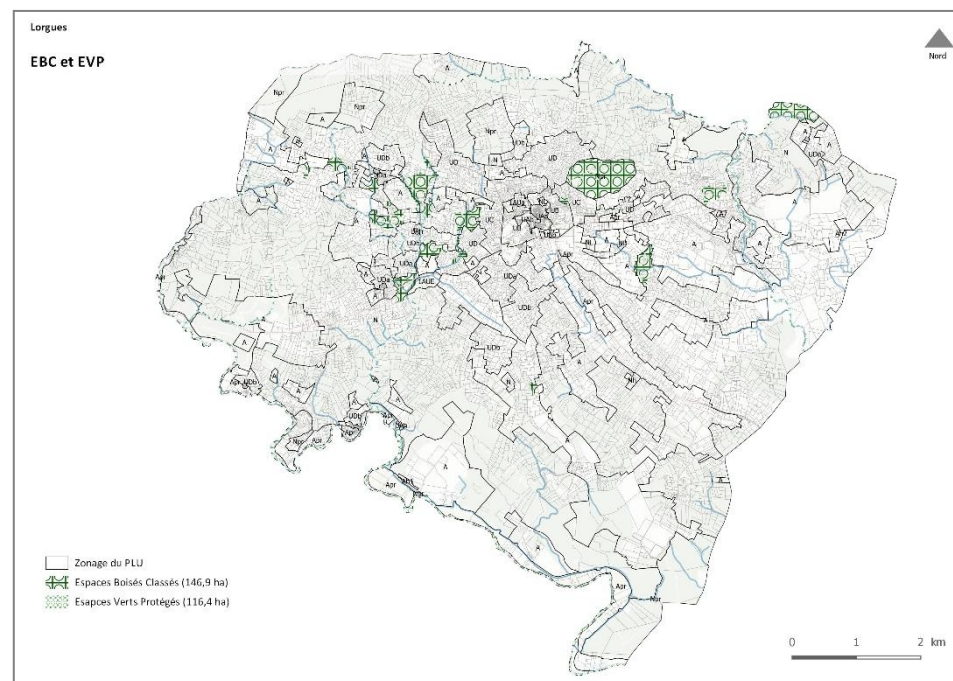
Tout indique que le territoire de Lorgues était, à l'origine, presque entièrement couvert par une forêt de chêne blanc (pubescent) et de chêne vert. On peut ainsi distinguer aujourd'hui les formations végétales suivantes selon un ordre d'artificialisation croissant :

- Les chênaies de chêne pubescent et (ou) de chêne vert ;
- Les pinèdes ;
- Les garrigues ;
- Les pelouses à Brachypode de Phénicie

En outre, l'Argens et la Florieye sont bordés sur presque toute leur longueur par de belles forêts riveraines de peupliers, saules, aulnes, frênes,... favorisées par la proximité de l'eau.

La commune de Lorgues est donc couverte par des boisements conséquents.

Au titre de l'article L113-1 du Code de l'Urbanisme, "les plans locaux d'urbanisme peuvent classer comme espaces boisés, les bois, forêts, parcs à conserver, à protéger ou à créer, qu'ils relèvent ou non du régime forestier, enclos ou non, attenant ou non à des habitations. Ce classement peut s'appliquer également à des arbres isolés, des haies ou réseaux de haies, des plantations d'alignements".



*EBC et EVP au sein du du PLU en vigueur*

## Propositions de déclassements d'EBC

### Suppression EBC sur bâti existant

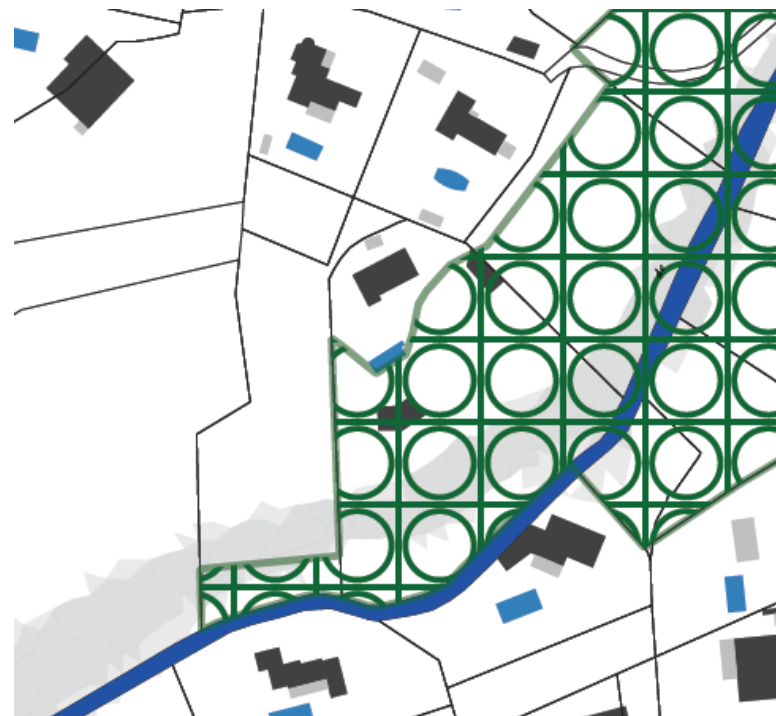
La parcelle OH 1609 fait l'objet dans l'actuel document d'un classement en EBC sur sa majeure partie. Il est proposé de supprimer en partie l'EBC afin de l'ajuster à la partie réellement boisée, c'est-à-dire la ripisylve.

### Chiffres clefs

- EBC : - 0,16 ha



PLU en vigueur



Projet de PLU révisé





*Projet de PLU révisé*

### Suppression EBC en zone urbaine

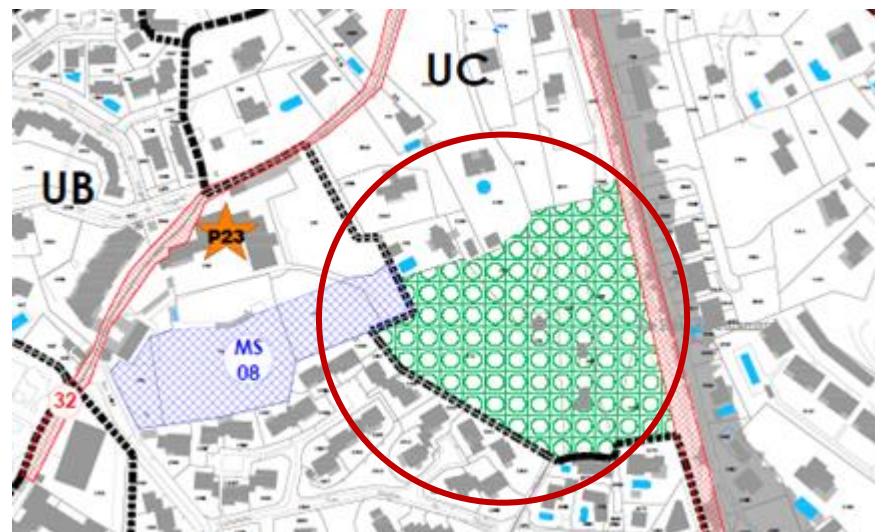
Le PADD du PLU de 2017 affichait comme ambition de garantir un potentiel de croissance économique, notamment sur le centre-ville. Aujourd'hui, le site de la Maison des Pères de Lorgues fait l'objet d'un projet de campus numérique visant à accueillir une dizaine d'entreprises spécialisées dans les activités innovantes.

Le site devrait accueillir une dizaine d'entreprises spécialisées dans les activités innovantes. Le coût total du projet s'élève à 1 500 000 euros. Il devrait permettre la création de 150 emplois salariés sur site.

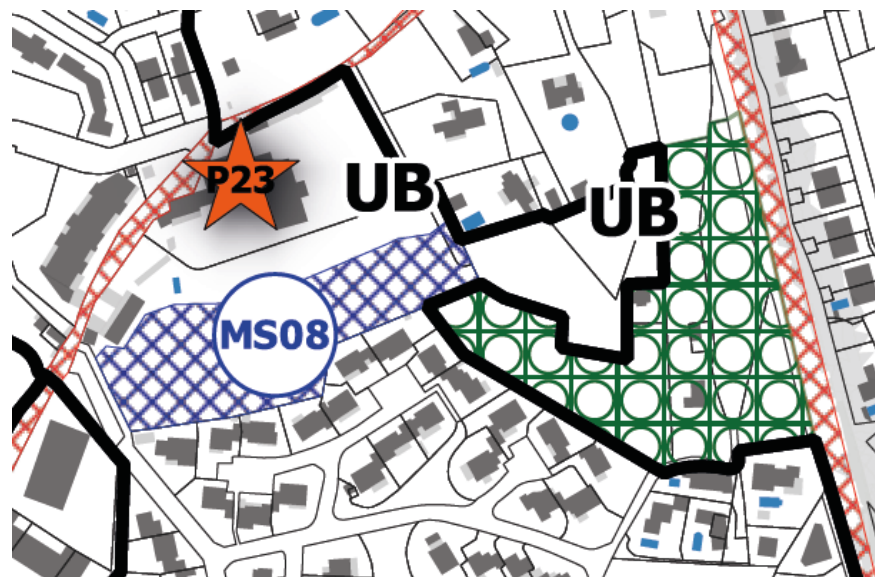
Afin de permettre la réalisation de ce projet d'intérêt majeur pour la commune, la **suppression partielle de l'EBC** sur les parcelles concernées est intégrée à la révision allégée ainsi que son **reclassement en zone UB** afin d'en améliorer la constructibilité.

#### Chiffres clefs

- EBC : - 1.07 ha



PLU en vigueur



Projet de PLU révisé



## III – Bilan des évolutions

---

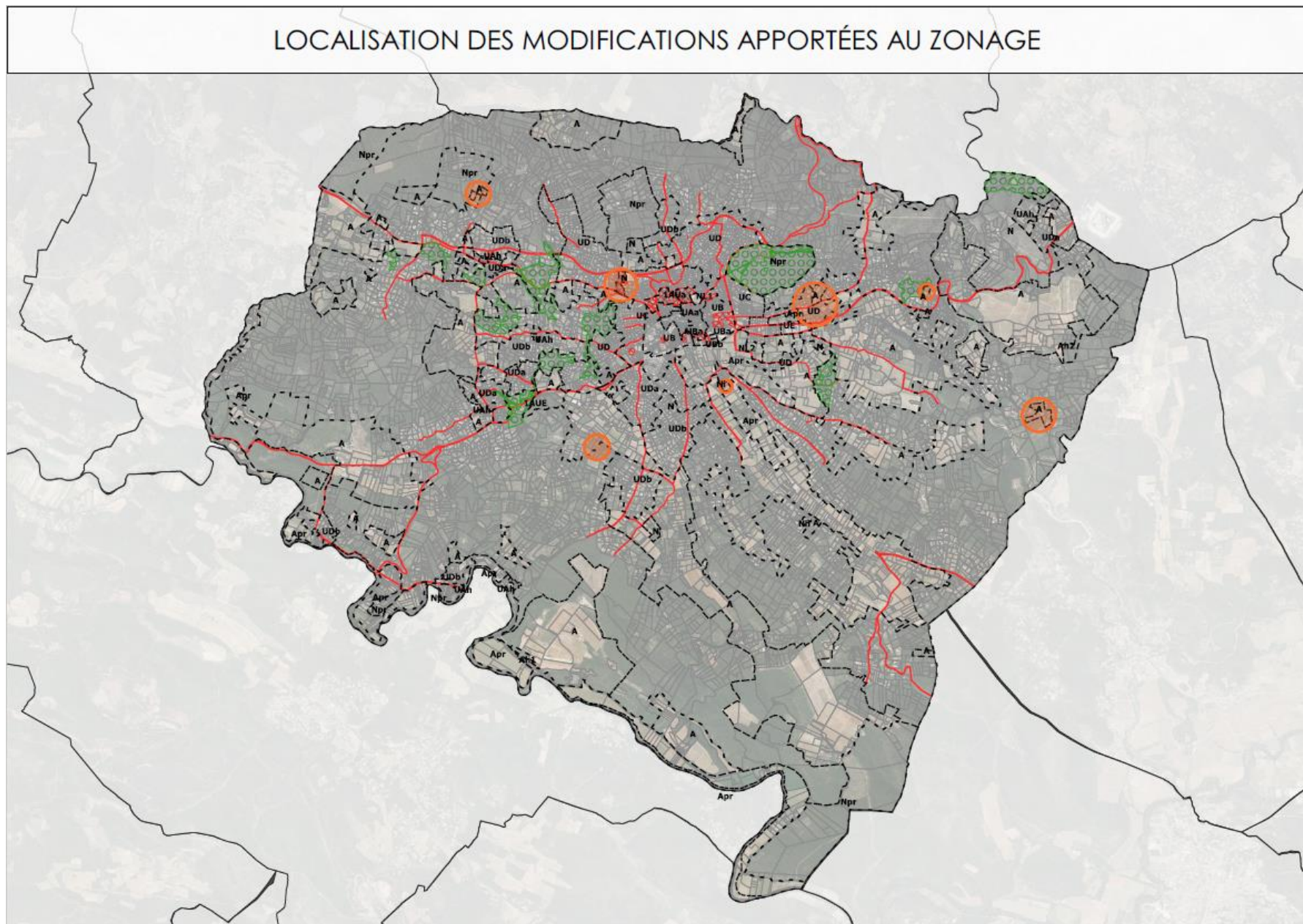
<b>BILAN PLU A L'APPROBATION</b>		
<b>ZONES</b>	<b>SURFACES</b>	<b>PART DU TERRITOIRE (%)</b>
UAa	8,9	0,14
UAb	5,89	0,09
UAh	5,6	0,09
UB	46,39	0,72
UBa	1,31	0,02
UBb	2,64	0,04
UC	85,17	1,32
UD	188,17	2,91
UDa	108,01	1,67
UDb	165,08	2,55
UE	4,48	0,07
<b>TOTAL</b>	<b>621,64</b>	<b>9,61</b>
1AUa	6,58	0,10
1AUE	8,8	0,14
<b>TOTAL</b>	<b>15,38</b>	<b>0,24</b>
A	1744,97	26,98
Ah1	1,67	0,03
Ah2	7,58	0,12
Apr	259,4	4,01
<b>TOTAL</b>	<b>2013,62</b>	<b>31,14</b>
N	3389,9	52,42
Nh	3,52	0,05
NL1	1,37	0,02
NL2	3,64	0,06
Npr	418,24	6,47
<b>TOTAL</b>	<b>3816,67</b>	<b>59,01</b>

<b>BILAN RA1 PLU</b>		
<b>ZONES</b>	<b>SURFACES</b>	<b>PART DU TERRITOIRE (%)</b>
UAa	8,9	0,14
UAb	5,89	0,09
UAh	5,6	0,09
UB	46,78	0,72
UBa	1,31	0,02
UBb	2,64	0,04
UC	84,78	1,32
UD	188,02	2,91
UDa	108,01	1,67
UDb	162,94	2,56
UE	4,48	0,07
<b>TOTAL</b>	<b>619,35</b>	<b>9,58</b>
1AUa	6,58	0,10
1AUE	8,8	0,14
<b>TOTAL</b>	<b>15,38</b>	<b>0,24</b>
A	1755,47	27,14
Ah1	1,67	0,03
Ah2	7,58	0,12
Apr	258,91	4,01
<b>TOTAL</b>	<b>2023,64</b>	<b>31,29</b>
N	3382,52	52,30
Nh	3,52	0,05
NL1	1,37	0,02
NL2	3,64	0,06
Npr	416,97	6,45
<b>TOTAL</b>	<b>3808,94</b>	<b>58,90</b>

La révision allégée a un impact quasi-nul sur le zonage du PLU en vigueur. Les grands équilibres entre zones constructibles, agricoles et naturelles sont maintenus :

- -2,3 ha de zone U
- +10 ha de zone A
- -7,7 ha de zone N
- les zones A et représentent toujours plus de 90 % du territoire communal avec la révision allégée.

## 26



## IV – Compatibilité de la révision allégée avec le PADD et les documents de rang supérieur

---

# 1. Rappel du Projet d'Aménagement et de Développement Durables

A l'issue du diagnostic établi au moment de l'élaboration, 3 types d'enjeux avaient été distingués :

- Un enjeu de préservation du contexte environnemental qui confère à la commune un cadre de vie attractif :
- les richesses environnementales du territoire ;
- la plaine agricole, avec ses productions de qualité et son intérêt paysager fort ;
- les espaces boisés offrant à la fois une richesse paysagère et écologique,
- le centre-ville, lieu d'échange et de vie ;
- les hameaux et le patrimoine bâti traditionnel ;
- Un enjeu de structuration du territoire qui repose notamment sur :
- la nécessité d'organiser le développement urbain afin de rendre le territoire plus lisible et de favoriser l'intégration des zones habitées à densifier dans leur environnement ;
- le potentiel de la commune pour développer l'accueil d'activités, notamment artisanales ;
- Un enjeu de maîtrise du développement, qu'il s'agisse de :
- d'optimiser les espaces résiduels et de conforter des formes urbaines plus compactes, organisées en cercles concentriques à partir du centre-ville ;
- d'encourager le développement sur la commune d'aménagements respectueux de l'environnement ;
- de prendre en compte les risques recensés sur la commune.

## 1.1. Orientation A – Lorgues, une ville dans son écrin naturel

Maintenir, protéger et promouvoir les richesses agricoles

Plusieurs objets de cette présente révision allégée **répondent à cette orientation du PADD**. En effet, l'ajustement des EBC sur et le classement en zone Agricole vise à favoriser le développement de nouvelles activités.

Sauvegarder et valoriser les espaces naturels

Les objets de cette présente révision allégée ne vont pas à l'encontre de cette orientation. Au contraire, les modifications apportées en 2) permettent le classement de 2ha en zone N et **répond en partie à cet orientation**.

Prendre en compte et prévenir les risques naturels et technologiques

Les objets de cette révision allégée ne sont pas concernés par cette orientation du PADD.

## 1.2. Orientation B : Lorgues, un potentiel économique à développer, un tourisme à dynamiser

Garantir un potentiel de croissance économique

Les objets de cette révision allégée ne sont pas concernés par cette orientation du PADD.

Renforcer l'attractivité touristique

Les objets de cette révision allégée ne sont pas concernés par cette orientation du PADD.

Assurer des déplacements fluides et sécuritaires

Les objets de cette révision allégée ne sont pas concernés par cette orientation du PADD.



### 1.3. Orientation C : Lorgues, un développement durable orienté vers le centre-ville

#### Maîtriser et organiser le développement urbain

Les objets de cette révision allégée ne sont pas concernés par cette orientation du PADD.

#### Diversifier l'offre en logements

Les objets de cette révision allégée ne sont pas concernés par cette orientation du PADD.

Promouvoir la qualité urbaine et ses équipements, la qualité paysagère, environnementale et numérique et favoriser le développement des énergies renouvelable

Les objets de cette révision allégée ne sont pas concernés par cette orientation du PADD.

## 2. Le Schéma de Cohérence Territoriale (SCoT) de la Dracénie

La commune de Lorgues est incluse dans le périmètre du Schéma de Cohérence Territoriale (SCoT) de la Communauté de d'Agglomération Dracénoise, qui a été institué le 11 juillet 2002 par arrêté préfectoral. La CAD s'est engagée le 27 juin 2004 dans l'élaboration de son SCOT par délibération du Conseil communautaire.

## 3. Le Programme Local de l'Habitat (PLH) de la communauté d'Agglomération Dracénoise

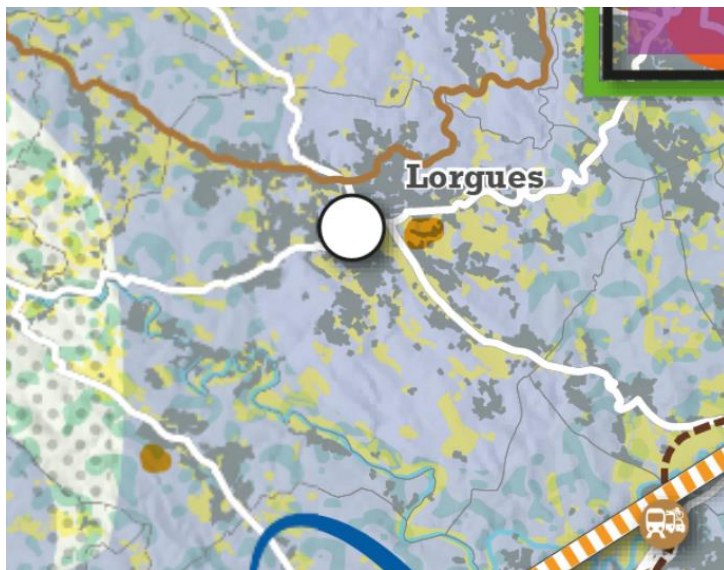
Les modifications du PLU ne vise pas à prévoir ou à programmer des logements sur le territoire. Les orientations et les objectifs en matière de logements restent identiques.

Ces projets apparaissent donc respectueux du PLH de l'agglomération Dracénoise et n'impactent en aucun cas les orientations initiales.

## 4. Le Schéma Régional d'Aménagement, de Développement Durable et d'Egalité des Territoires (SRADDET)

Le Schéma Régional d'Aménagement, de Développement Durable et d'Egalité des Territoires (SRADDET) porte la stratégie régionale pour un aménagement durable et attractif du territoire. A cette fin, il définit des objectifs et des règles à moyen et long terme (2030 et 2050) à destination des acteurs publics de la région. Adopté le

26 juin 2019 et approuvé le 15 octobre 2019, les documents d'urbanismes doivent être compatibles avec les règles du SRADET.



Parmi les objectifs applicables sur la commune de Lorgues, ces derniers sont liés à la révision allégée :

- Objectif 48 : Préserver le socle naturel, agricole et paysager régional ;
- Objectif 49 : Préserver le potentiel de production agricole régional ;
- Objectif 59 : Décliner la Trame Verte et Bleue régionale et assurer la prise en compte des continuités écologiques et des habitats dans les documents d'urbanisme et les projets du territoire.

La révision allégée prévoit le déclassement de zone naturel en zone agricole et la création/suppression d'EBC. Ces modifications restent donc compatibles avec le SRADET.

## 5. Le Schéma Directeur d'Aménagement et de Gestion des Eaux (SDAGE) du Bassin Rhône Méditerranée

Les sites de projets sont concernés par 3 masses d'eau souterraines :

- « Calcaires et dolomies du Muschelkalk de l'avant-pays Provençal » ;
- « Massifs calcaires jurassiques du centre Var » ;
- « Formations gréseuses et marno-calcaires de l'avant-pays Provençal ».

Ses trois masses d'eau présentent un bon état écologique et chimique.

La révision allégée du PLU ne porte pas atteinte aux objectifs établis par le SDAGE concernant l'état de la nappe souterraine.

## 6. Le Plan de Gestion des Risques d'Inondation

Le PGRI du bassin Rhône Méditerranée fixe les objectifs précités au niveau du bassin. Il fixe également les objectifs propres à certains Territoires à Risque important d'Inondation (TRI). Les PGRI sont arrêtés coordonnateur de bassin. Les programmes et les décisions administratives dans le domaine de l'eau doivent être compatibles ou rendus compatibles avec les dispositions des PGRI. Une partie des documents de planification doit également être compatible avec certaines prescriptions.

La modification du PLU ne porte pas atteinte aux objectifs établis par le PGRI du bassin Rhône Méditerranée.

# V – Evaluation environnementale

---



# 1. Etat Initial de l'Environnement

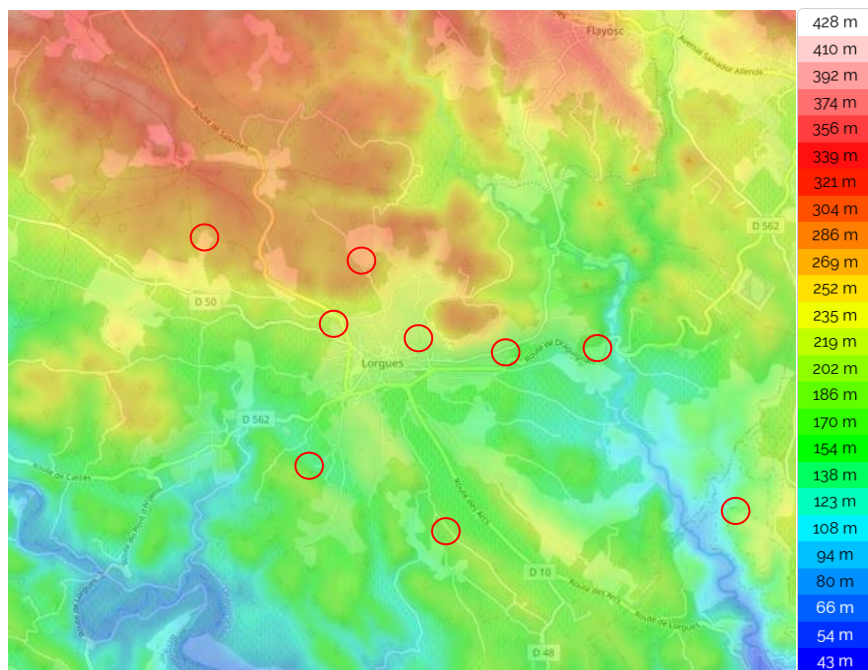
L'état initial de l'environnement se fait à l'échelle des secteurs de la révision allégée du PLU.

## 1.1. Le milieu physique

### 1.1.1. Reliefs

La commune de Lorgues présente une topographie particulière avec notamment des reliefs marqués au Nord et cinq vallées qui se dessinent sur le reste du territoire.

Les secteurs de modification se situent dans des altitudes entre 253 m et 146 m.



### 1.1.2. Hydrographie et hydrologie

Les sites de projets sont concernés par 3 masses d'eau souterraines :

- « Calcaires et dolomies du Muschelkalk de l'avant-pays Provençal » ;
- « Massifs calcaires jurassiques du centre Var » ;
- « Formations gréseuses et marno-calcaires de l'avant-pays Provençal ».

Ses trois masses d'eau présentent un bon état écologique et chimique et sont concernées par les secteurs de la révision allégée.

Le réseau hydrographique de Lorgues s'organise principalement autour du fleuve côtier l'Argens et de deux de ses affluents : la Florieye et le Saint-Peyre.

Sur les 9 secteurs de modification de la révision allégée, un secteur est directement concerné par un cours d'eau et 5 sont situés à moins d'un kilomètre d'un cours d'eau.

Le secteur du stade de Truchi est concerné directement par un affluent du Vallon de St Peyre.



Les 5 autres secteurs concernés indirectement par un cours d'eau sont présentés à la page suivante. Seuls deux d'entre eux sont à proximité d'un cours d'eau principal : le Florièvre, tandis que les autres sont situés à proximité de cours d'eau secondaires.





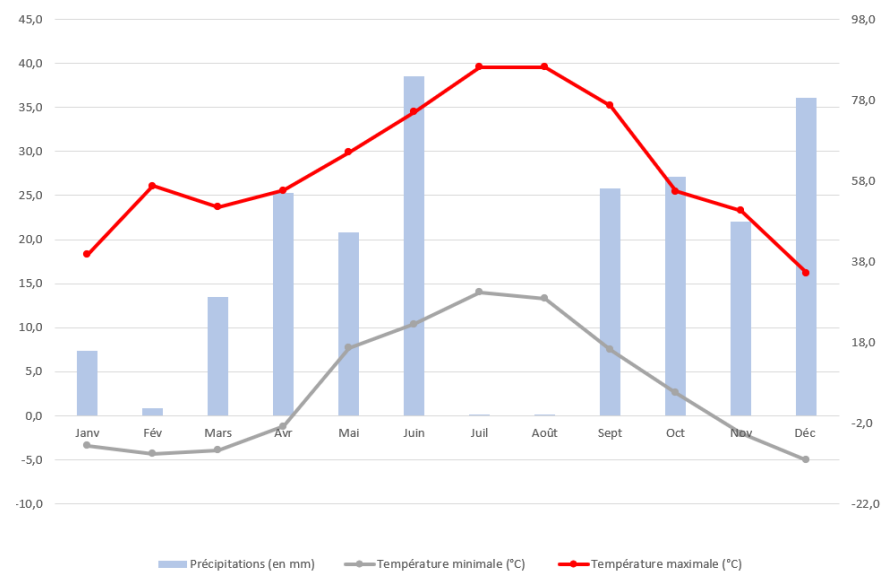


### 1.1.3. Géologie

L'organisation topographique de la commune est particulièrement liée au socle géologique. En effet, le territoire appartient, dans sa majeure partie, au domaine argilo-calcaire du Trias, où plis et cassures créent un relief très varié. Une zone de calcaires jurassiques au Nord de la commune correspond à une morphologie du même ordre.

### 1.1.4. Contexte climatique

Le territoire de Lorgues présente un climat favorable qui influe sur les caractéristiques du milieu végétal. Le climat méditerranéen de la commune se caractérise par une longue période estivale chaude et sèche, d'un ensoleillement très important, de précipitations peu fréquentes mais avec des averses importantes et un hiver doux.



Pour les sites reclassés en zone A, le climat communal est favorable pour les futures cultures prévues.



#### 1.1.5. Ressource en eau

L'ensemble du territoire de Lorgues est parcouru par la masse d'eau souterraine « **Massifs calcaire du Trias au Crétacé dans le bassin versant de l'Argens** ». Dans le SDAGE du bassin Rhône-Méditerranée, l'objectif de bon état a été atteint en 2015. Selon les analyses effectuées, la masse d'eau souterraine présente un bon état quantitatif et un bon état chimique depuis 2007.

L'enjeu de la modification est donc de préserver la qualité écologique et chimique de la masse d'eau souterraine.

L'état des masses d'eaux superficielles de Lorgues a également été analysé en 2009 dans le cadre du SDAGE. La commune compte 3 masses d'eau de ce type dont le « Ruisseau Florièye » indirectement concerné par deux secteurs de modification. Son état écologique étant évalué comme moyen, l'objectif de bon état de la masse d'eau a été reporté à 2021. L'enjeu de la modification est donc de ne pas aggraver l'état écologique du ruisseau.

La commune de Lorgues fait partie du Syndicat d'adduction des eaux de la source d'Entraigues. La commune est équipée de d'un réseau d'assainissement collectif. Les secteurs de la modification du PLU seront raccordés au réseau d'eau potable si besoin.

## 1.2. Le paysage et le patrimoine

### 1.2.1. Le paysage

La commune de Lorgues fait partie des entités paysagères du **centre Var** et du **bassin de Draguignan**. La première se caractérise par un labyrinthe de vallons dans une ambiance collinaire et très boisée. Une marqueterie où les lignes des vignes renforcent la trame parcellaire.

La deuxième se définit entre le relief collinaire à l'Ouest et le massif boisé où le paysage s'ouvre autour de l'ancienne capitale du département (Draguignan).

La topographie du territoire communal ouvre également de nombreuses perspectives sur le grand paysage, à la fois sur les grands massifs boisés et sur les paysages ouverts :

- Depuis la RD50 à l'Ouest du territoire, des vues s'ouvrent sur le massif des Maures et les collines lorguaises ;
- Depuis le cœur de ville, les paysages ouverts à l'Est du territoire se dessinent ;
- Depuis la plaine, des perspectives se dégagent sur le massif de St-Ferréol.

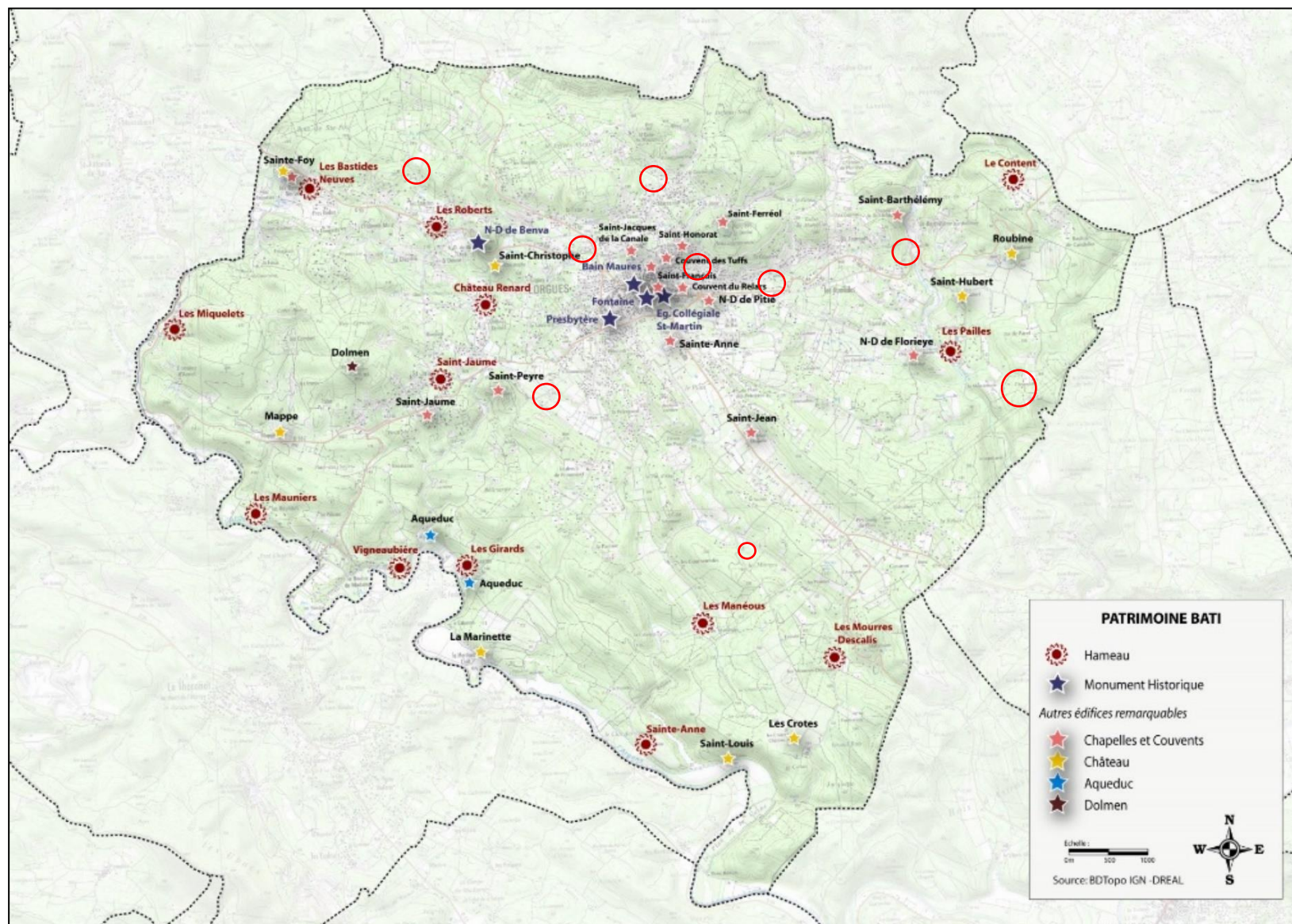
Les enjeux de ces unités paysagères sont de préserver les collines de l'éclatement urbain pavillonnaire et de préserver les parcelles agricoles de l'abandon et de la pression foncière.

### 1.2.2. Le patrimoine

Les secteurs de modification du PLU se situent à proximité de nombreux éléments du patrimoine communal, tels que :

- Le Bain des Maures ;
- Fontaine ;
- La chapelle de Saint Jacques de la Canale ;
- Le hameau Les Pailles ;
- La chapelle Saint Peyre ;
- Etc.

La carte suivante localise le patrimoine bâti du territoire par rapport aux sites de modifications.





### 1.3. Biodiversité

L'inventaire des Zones Naturelles d'Intérêt Ecologique, Faunistique et Floristique (ZNIEFF) a été initié en 1982 par le ministère de l'Environnement. L'objectif était de recenser de manière la plus exhaustive possible les espaces naturels abritant des espèces rares ou menacées (ZNIEFF de type I à intérêt biologique remarquable) ou représentant des écosystèmes riches et peu modifiés par l'homme (ZNIEFF de type II ou grands ensembles naturels). Il constitue un outil d'évaluation de la qualité écologique d'un territoire, et de ce fait, est un véritable élément d'aide à la décision. Cet inventaire n'a pas de valeur juridique directe mais permet une meilleure prise en compte de la richesse patrimoniale dans l'élaboration de projets susceptibles d'avoir un impact sur le milieu naturel.

Les zones concernées par la révision allégée du PLU se situent à proximité d'une ZNIEFF de type II :

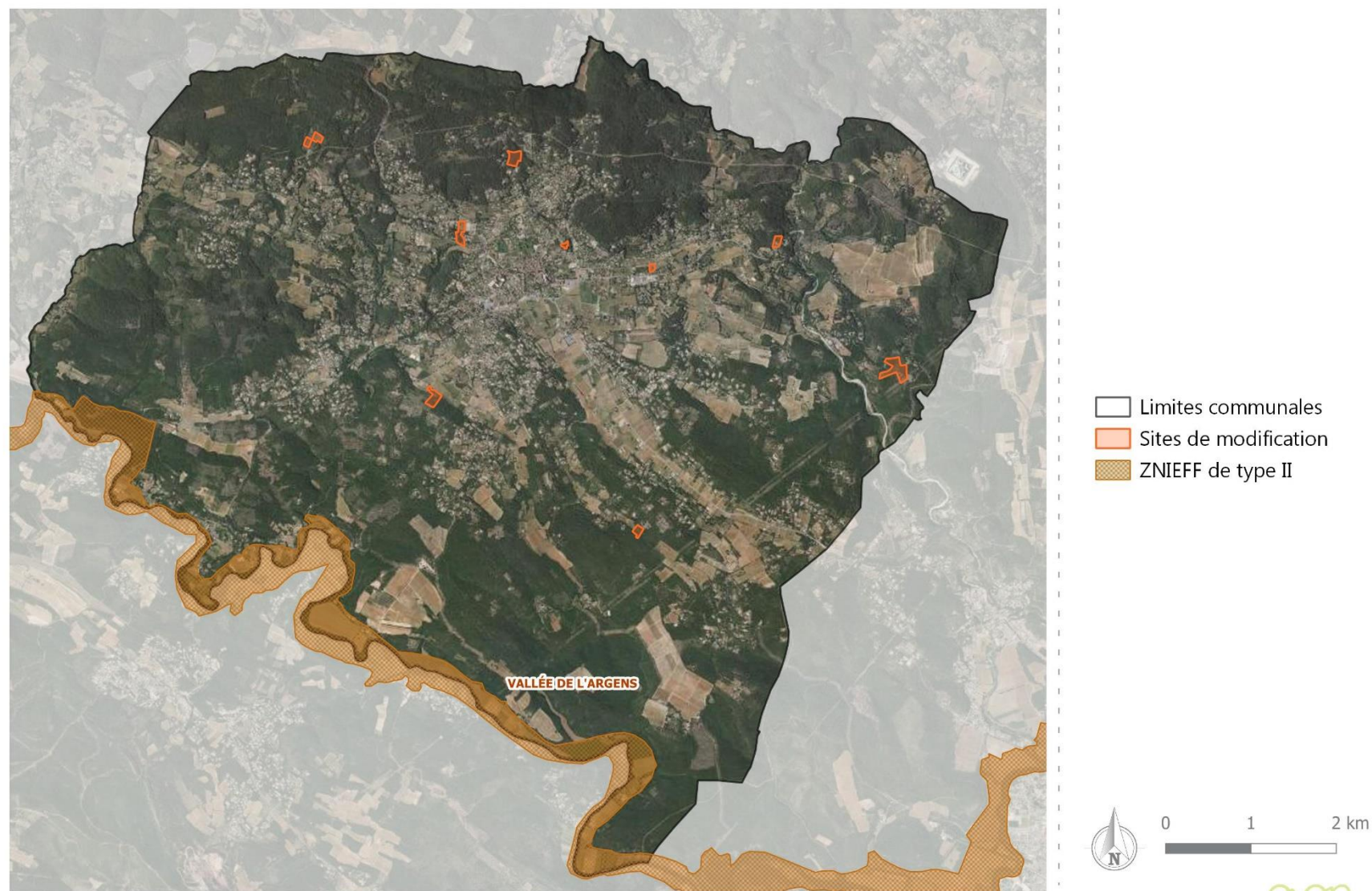
- **930012479** – Vallée de l'Argens

Cette dernière constitue une zone d'inventaire des espèces et n'induit pas de restrictions au niveau de l'occupation du sol et de la destination des projets.

Les secteurs de la révision allégée sont situés en dehors du périmètre de la ZNIEFF.

## Commune de Lorgues

Révision allégée n°1 - ZNIEFF présents sur le territoire



Juin 2021 / Source : IGN, INPN, EVEN Conseil

Le réseau Natura 2000 a pour objectif de contribuer à préserver la diversité biologique sur le territoire de l'Union Européenne. Il doit assurer le maintien ou le rétablissement dans un état de conservation favorable des habitats naturels et des habitats d'espèces de la flore et de la faune sauvage d'intérêt communautaire. Il est composé de sites désignés spécialement par chacun des Etats membres en application des directives européennes dites « Oiseaux » et « Habitats, Faune, Flore » respectivement de 1979 et 1992. Sa création doit contribuer en outre à la réalisation des objectifs de la convention sur la diversité biologique adoptée au « Sommet de la Terre » de Rio de Janeiro en juin 1992.

**La Directive « Habitats, Faune, Flore »** (Directive 92-43 / CEE du Conseil du 21 mai 1992) concerne la conservation des habitats naturels ainsi que de la faune et de la flore sauvages. Elle prévoit la constitution d'un réseau de sites (le réseau Natura 2000) abritant les habitats naturels et les habitats d'espèces de la faune et de la flore sauvages d'intérêt communautaire.

**La Directive « Oiseaux »** (Directive 79-409 / CEE du Conseil du 2 avril 1979) concerne la conservation des oiseaux sauvages. Elle organise la protection des oiseaux dans les Etats membres et celle de leurs habitats.

Les zones concernées par la révision allégée du PLU se situent à proximité d'une Natura 2000 de type II :

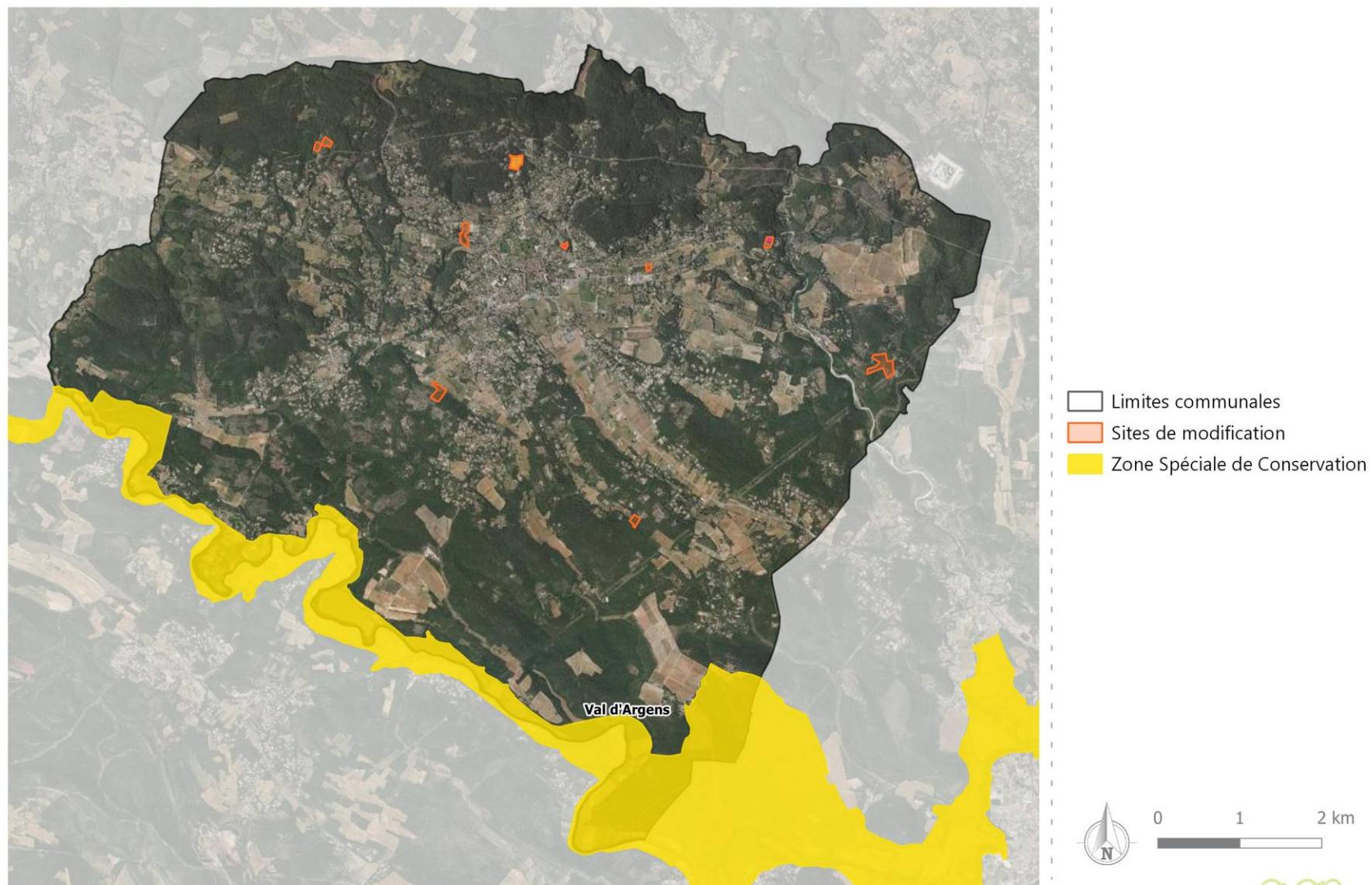
- **FR9301626** – Val d'Argens

Les secteurs de la révision sont relativement éloignés du site Natura 2000.



## Commune de Lorgues

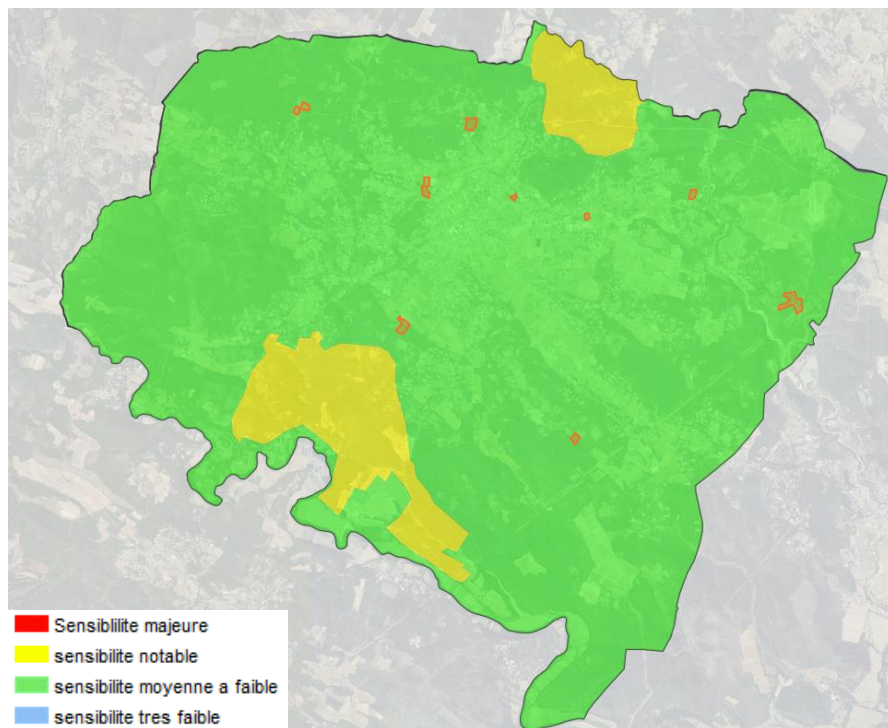
*Révision allégée n°1 - Site Natura 2000 présents sur le territoire*



Juin 2021 / Source : IGN, INPN, EVEN Conseil

even  
CONSEIL

La commune de Lorgues, comme l'ensemble des communes du Var, est concernée par le Plan National d'Action de la tortue d'Hermann, qui définit plusieurs objectifs afin de préserver l'espèce inscrite dans la liste rouge mondiale des espèces menacées.



Les zones de projet de la révision allégée du PLU sont situées dans la zone à sensibilité moyenne à faible.

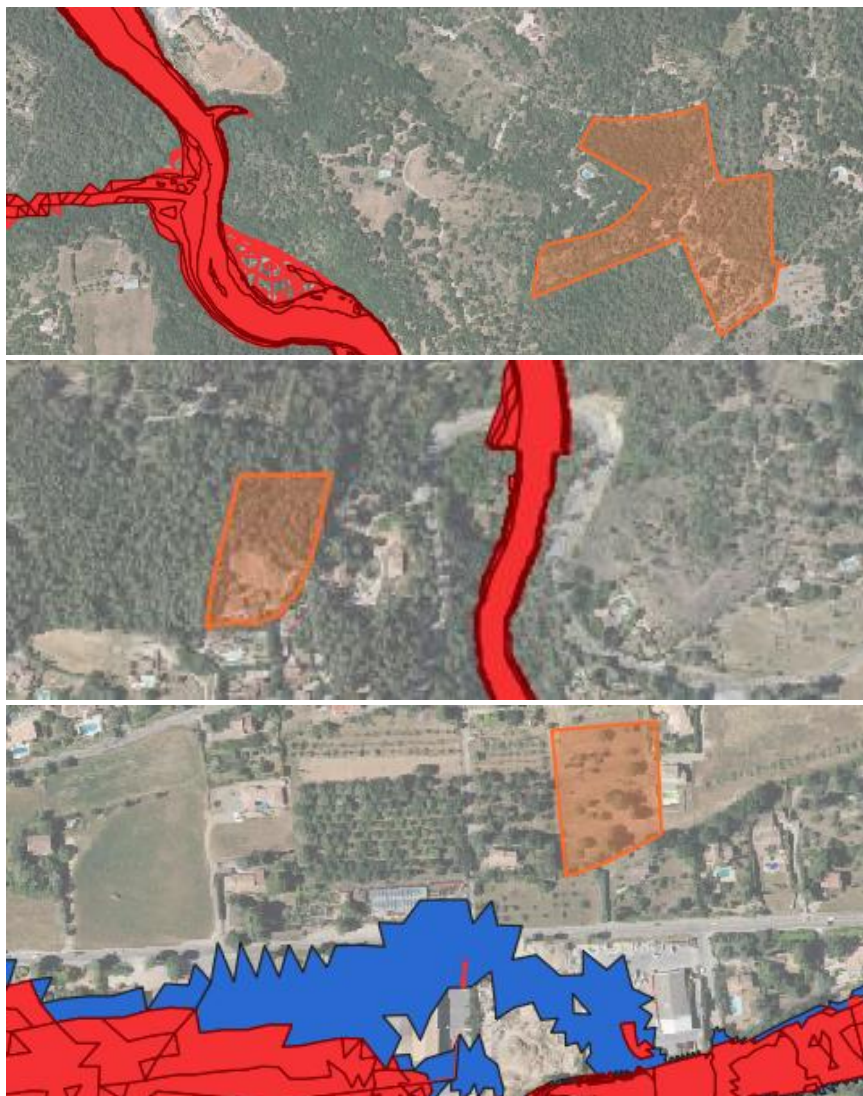
#### 1.4. Risques naturels et technologiques

La commune de Lorgues est concernée seulement par un Plan de Prévention du Risque Inondation (PPRI) approuvé par arrêté préfectoral le 20/12/2013.

Le règlement du PPRI fixe les dispositions applicables aux biens et activités existants ainsi qu'à l'implantation de toutes constructions et installations ; à la réalisation de tous travaux et exercices de toutes activités, sans préjudice de l'application des autres législations et réglementations en vigueur. Le territoire communal a été divisé en quatre zones :

- Zone Rouge :
  - R1 – zone peu ou pas urbanisée avec un aléa « très fort » ou zone urbanisée avec un aléa « moyen » à « très fort » ;
  - R2 – zone peu ou pas urbanisée avec un aléa « moyen » ou « fort » ;
  - R3 – zone peu ou pas urbanisée avec un aléa « faible à modéré ».
- Zone Bleue :
  - B1 – zone urbanisée avec un aléa « faible à modéré » ;
  - B2 – zone urbanisée denses ;
  - B3 – zone urbanisée dense avec un aléa « fort à très fort ».
- Zones basses hydrographiques ;
- Zones exposées à un aléa exceptionnel.



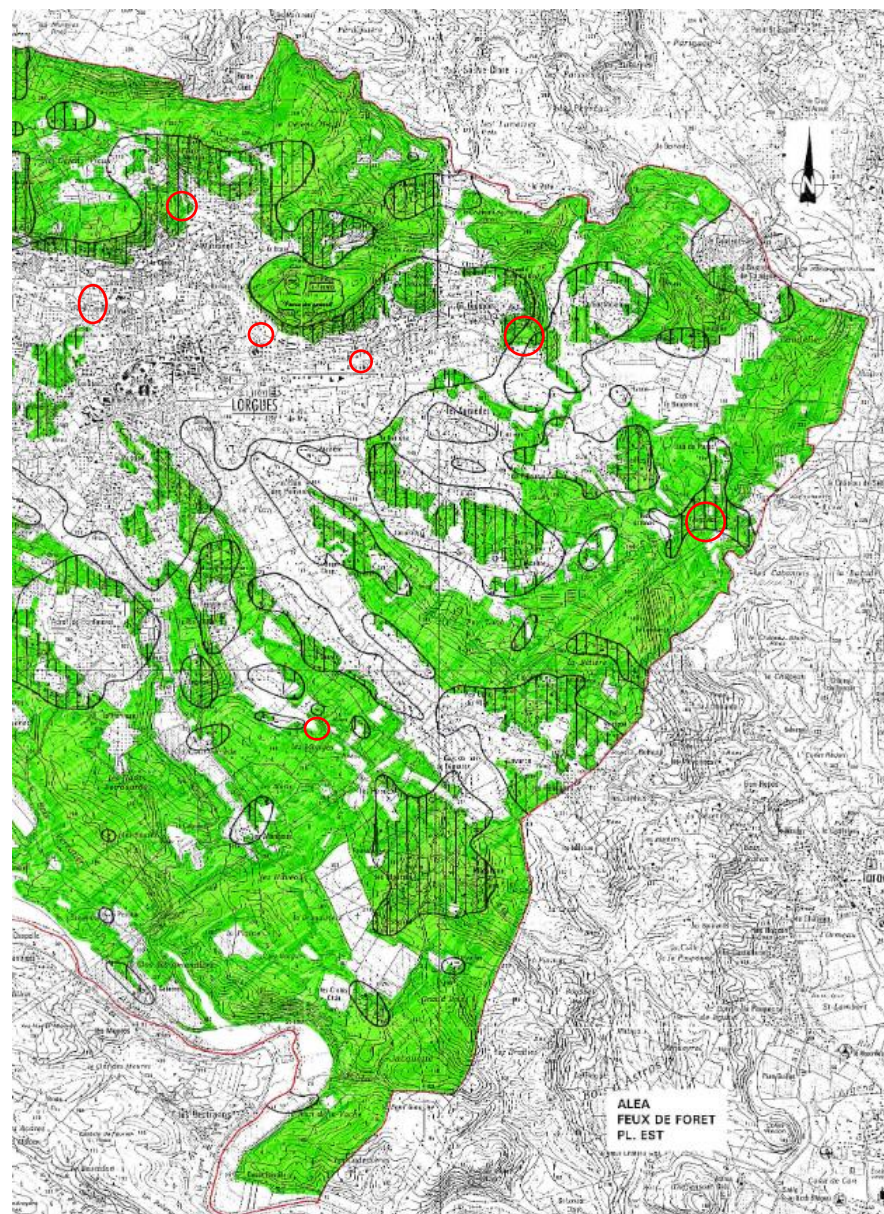
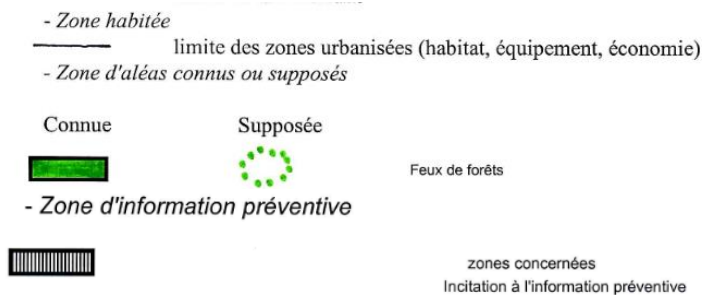




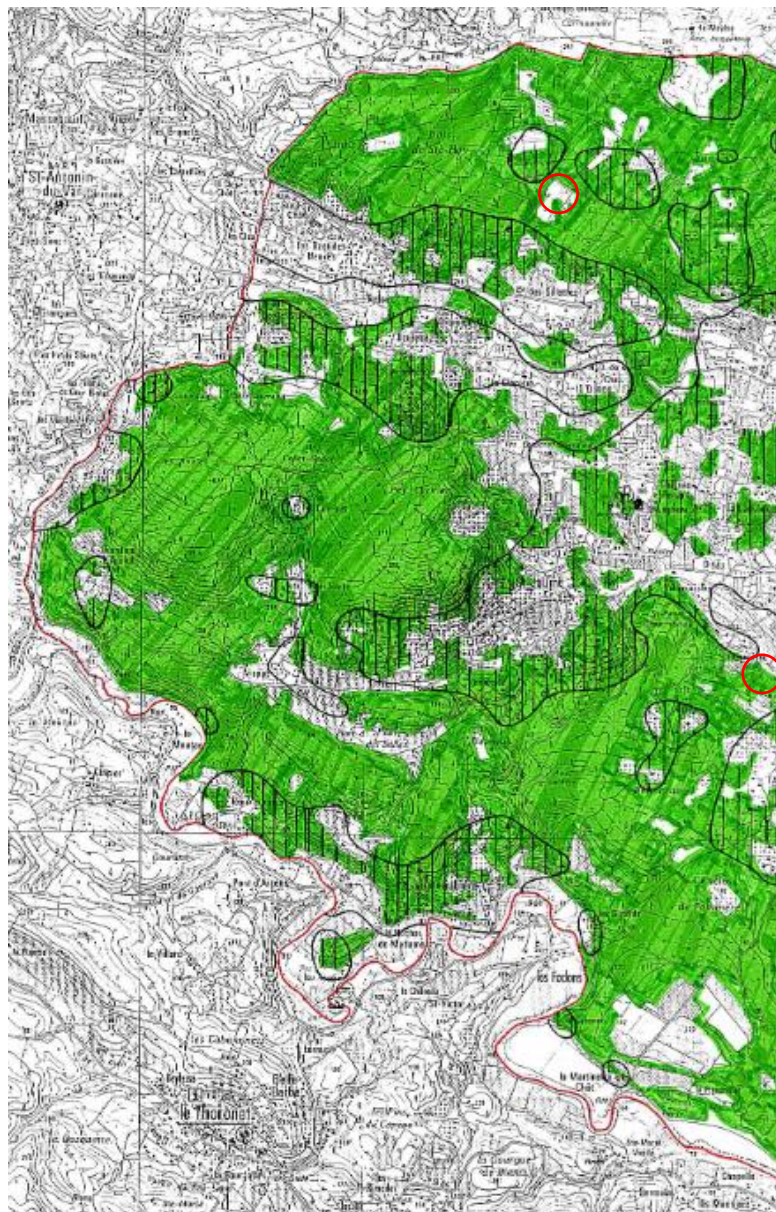
Les secteurs de projet de révision allégée du PLU sont situés dans la zone blanche du PPRI et ne présentent donc pas de risque inondation. Néanmoins, 6 secteurs sont localisés à proximité d'une zone rouge, une attention particulière devra être portée sur ces secteurs.

Le territoire communal est concerné par le risque feu de forêt qui a été identifié par une carte d'aléa.

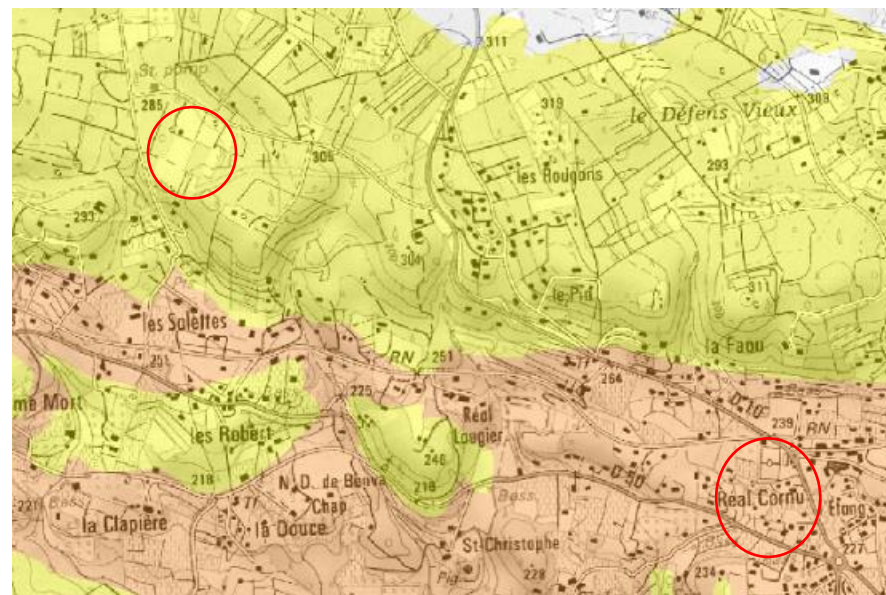
La majorité des secteurs de projet sont concernés par l'aléa feu de forêts, ce risque devra donc être pris en compte dans le cadre de la révision allégée du PLU.



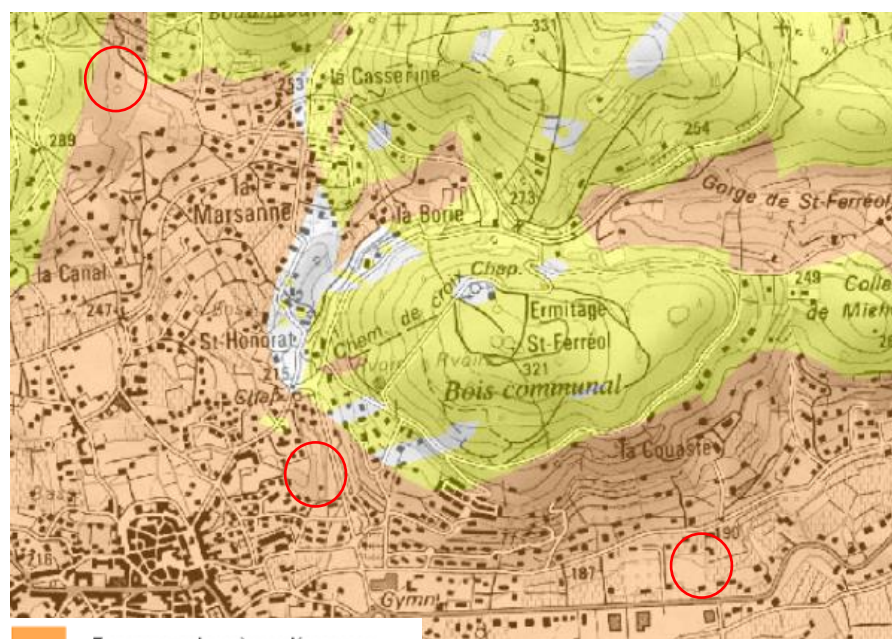




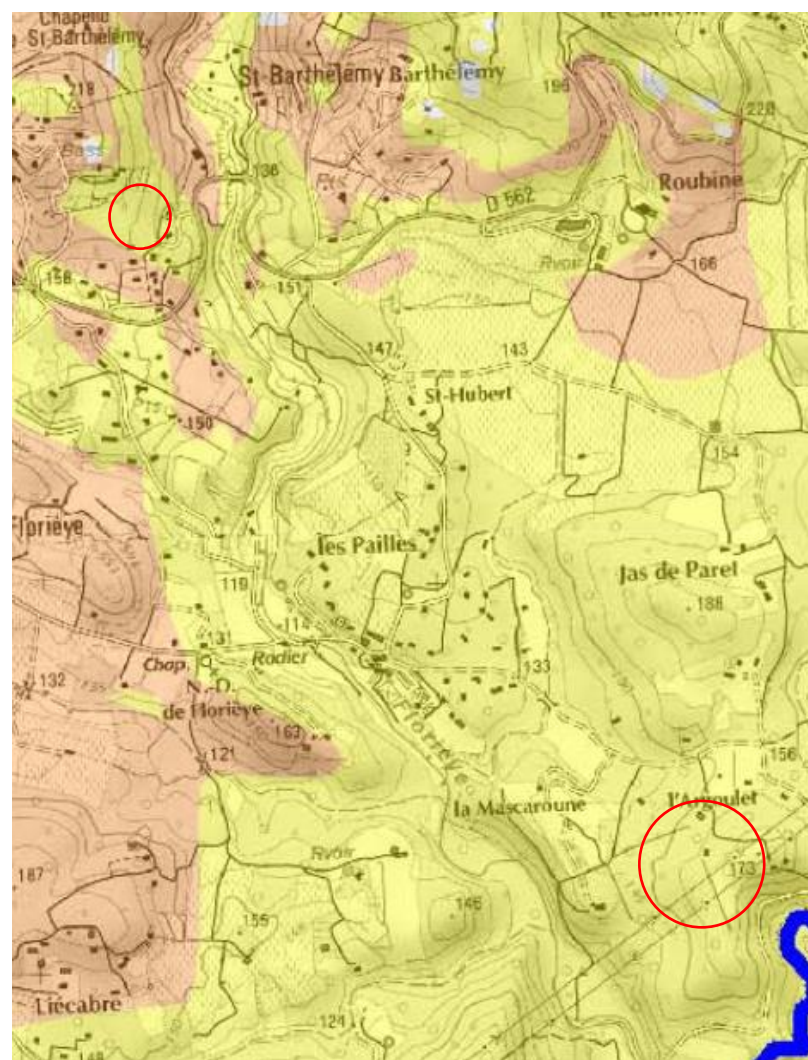
La commune est concernée par des aléas retrait-gonflement des argiles moyen à faible.







- Zones soumises à un aléa moyen
- Zones soumises à un aléa faible
- Zones soumises à un aléa à priori nul



Sur les 9 secteurs concernés par la révision allégée, 5 d'entre eux présentent un aléa moyen du retrait-gonflement des argiles.

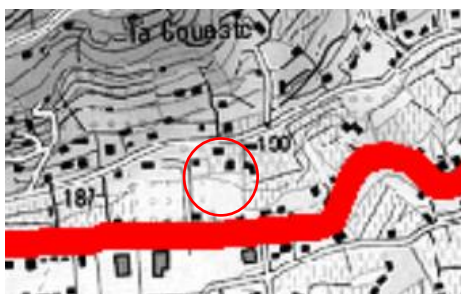
L'ensemble de la commune est concerné par une zone de sismicité faible (sismicité 2) et par le risque de rupture de barrage. Un seul site est concerné par le risque de transport de matière dangereuses.



### 1.5. Nuisances, déchets et pollutions

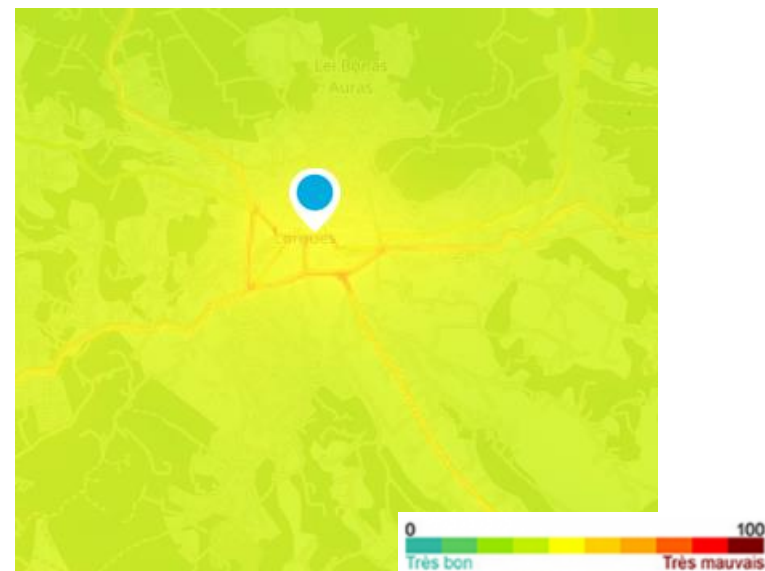
La commune ne recense pas de sites pollués ou potentiellement pollués sur son territoire. Elle comprend néanmoins d'anciens sites industriels (20) mais qui ne concernent pas directement les secteurs de la révision allégée.

Le territoire de Lorgues est parcouru par deux routes classées comme bruyantes : la D10 et la D562. Un seul site se situe dans la zone d'influence de la D562, classé en catégorie 3.



L'agglomération Dracénie Provence Verdon a récupéré la compétence gestion des déchets et gère également la déchèterie présente sur Lorgues.

La commune de Lorgues présente une qualité de l'air moyenne à mauvais à l'approche des voies routières (D10 et D562). La majorité des sites sont relativement éloignés des voies routières et présente donc une qualité de l'air moyenne.



## 1.6. Synthèse des enjeux environnementaux

Thèmes	Atouts/Forces	Contraintes/Faiblesses	Enjeux
<b>Milieu physique et biodiversité</b>	<ul style="list-style-type: none"> <li>➤ Un relief vallonné composé de plaines agricoles ;</li> <li>➤ Richesse écologique reconnue à travers un zonage d'inventaire et un site Natura 2000 ;</li> <li>➤ Bonne qualité des eaux souterraines ;</li> <li>➤ Une ressource en eau potable et un traitement des eaux usées globalement satisfaisante.</li> </ul>	<ul style="list-style-type: none"> <li>➤ Des sites situés à proximité de cours d'eau ;</li> <li>➤ Averses fortes causant de fortes crues ;</li> <li>➤ Secteurs situés sur une zone de sensibilité moyenne à faible du PNA de la Tortue d'Hermann.</li> </ul>	<ul style="list-style-type: none"> <li>➔ Maintenir les espaces naturels et agricoles ;</li> <li>➔ Préserver les continuités écologiques au sein des vallons et l'intégrité des massifs forestiers ;</li> <li>➔ Préserver la qualité des eaux souterraines et des cours d'eau.</li> </ul>
<b>Paysages et patrimoine</b>	<ul style="list-style-type: none"> <li>➤ Un cadre paysager de qualité ;</li> <li>➤ Covisibilité sur les massifs et les parcelles viticoles de qualité ;</li> <li>➤ Un patrimoine bâti reconnu.</li> </ul>	<ul style="list-style-type: none"> <li>➤ Forte pression du tissu urbain sur les composantes naturelles et agricoles.</li> </ul>	<ul style="list-style-type: none"> <li>➔ Conserver le bâti patrimonial à proximité des secteurs de révision allégée ;</li> <li>➔ Préserver les visibilités sur les reliefs communales ;</li> <li>➔ Limiter la consommation d'espace agricole et naturel par l'urbanisation.</li> </ul>
<b>Risque naturels et technologiques, nuisances</b>	<ul style="list-style-type: none"> <li>➤ Pas de sources polluantes à proximité ;</li> <li>➤ Pas de sites recensés comme potentiellement pollués à proximité.</li> </ul>	<ul style="list-style-type: none"> <li>➤ Risque inondation fort à proximité de 5 secteurs sur 8 ;</li> <li>➤ 4 secteurs de projet concerné par un aléa feu de forêt ;</li> <li>➤ Un aléa retrait-gonflement des sols moyen identifié sur 4 secteurs ;</li> <li>➤ Proximité d'une voie bruyante.</li> </ul>	<ul style="list-style-type: none"> <li>➔ Prendre en compte le risque inondation et feu de forêt ;</li> <li>➔ Préserver la qualité des sols ;</li> <li>➔ Intégrer l'aléa retrait-gonflement des argiles dans les futurs projets.</li> </ul>



## 2. Les incidences de la révision allégée sur l'environnement

### 2.1. Les incidences prévisibles sur la ressource en eau

L'eau distribuée sur la commune de Lorgues provient de ressources : Sainte Foy, Rougons, La Faou et la Canal. Ces dernières sont complétées par 3 réservoirs d'une capacité totale de 3 350 m<sup>3</sup>. La qualité des eaux est satisfaisante.

Les objets de la révision allégée sont essentiellement :

- Classement de zone N en zone A ;
- Classement de zone UD en zone N ;
- Classement d'une zone Apr en zone UD pour être en accord avec les permis de construire déposés sur deux parcelles ;
- La suppression et la création d'Espace Boisé Classé.

Ces modifications ne sont donc pas de nature à impacter les ressources hydrauliques ni les masses d'eau souterraines. Au contraire, ces modifications sont bénéfiques notamment pour le secteur situé aux abords du stade Turchi qui est concerné par un cours d'eau. En effet, son reclassement en zone N permettra de préserver les alentours du cours d'eau et aura donc un impact positif sur les ressources.

### 2.2. Les incidences prévisibles sur les risques

La commune est concernée par un seul Plan de Prévention du Risque Inondation (PPRI) approuvé par arrêté préfectoral du 20 décembre 2013. La révision allégée du PLU est située dans la zone blanche et n'aura donc aucune incidence sur le PPRI communal.

Concernant les aléas rencontrés sur la commune, la nature des modifications du PLU n'auront pas d'impact sur l'aléa feu de forêt et retrait-gonflement des argiles.

### 2.3. Les incidences prévisibles sur les nuisances et pollutions

La révision allégée n'a pas pour nature d'engendrer une augmentation de la population et donc d'engendrer une pollution ou nuisance supplémentaire. Elle n'a donc aucune incidence sur ces thématiques.

### 2.4. Les incidences sur le milieu naturel

Le PLU approuvé compte 3 816,7 ha d'espaces naturels soit 59% du territoire communal.

Les sites de projet de la révision allégée ne sont pas situés dans des espaces à enjeux type Natura 2000 ou ZNIEFF et n'auront donc pas d'impacts directs sur ces derniers.

Les espaces naturels déclassés par la révision allégée sont tous à destination d'espaces agricoles, les incidences sont donc relativement faibles sur ces espaces. De plus, selon la base de données Silène, les secteurs concernés ne recensent aucune espèce faunistique ou floristique menacée.

Le projet prévoit tout de même le déclassement de deux zones UD en zone N afin de préserver les parties boisées des parcelles concernées et les continuités écologiques identifiées par la Trame Verte et Bleue communale. Ce gain d'espace naturel est d'un peu plus de 4 ha.

Cette modification permet de largement compenser le déclassement de la zone Apr en zone UD, qui représente une faible surface (0,49 ha).

Concernant les EBC, le projet de révision allégée prévoit la suppression de 1,74 ha d'Espaces Boisés Classés. Ces modifications ont principalement pour but de correspondre au mieux au réel mais également de répondre à la croissance économique prévue par le PADD. Néanmoins, la création de 2,14 ha d'EBC au niveau du quartier de la Marsanne permet de compenser cette diminution.

## **2.5. Les incidences sur l'agriculture**

La révision allégée prévoit une augmentation de la surface d'espace agricole. Elle a donc une incidence positive sur cette thématique.

## **2.6. Les incidences sur le paysage et le patrimoine**

Les objets de la révision allégée sont la suppression/création d'EBC, le déclassement de zone N en zone A et le déclassement d'une zone Apr en zone UD. Ces modifications n'ont donc pas pour nature d'impacter le patrimoine bâti de la commune.

Concernant le paysage, la révision allégée du PLU de Lorgues répond aux enjeux des entités paysagères présentes sur le territoire. En effet, le classement de nouvelles parcelles en zone Agricole prévue par la modification enrichit la composante agricole du territoire et de renforcer le paysage rural qui caractérise la commune.

La création/suppression des EBC n'ont que peu d'impact sur le paysage communal, la composante boisées restant fortement majoritaire.

### 3. Evaluation des incidences sur le réseau Natura 2000

L'Europe s'est lancée, depuis 1992, dans la réalisation d'un ambitieux réseau de sites écologiques appelé Natura 2000, et ce, avec pour double objectif de préserver la diversité biologique et de valoriser le patrimoine naturel. Un maillage de sites à l'échelle européenne permet de rendre cette démarche cohérente. Ces sites sont identifiés pour la rareté ou la fragilité des espèces sauvages, animales ou végétales de leurs habitats.

Les directives « Oiseaux » (1979) et « Habitats » (1992) établissent la base réglementaire du grand réseau écologique européen. Les sites désignés au titre de ces deux directives forment le réseau Natura 2000.

- La directive « Oiseaux » propose la conservation à long terme des espèces d'oiseaux sauvages de l'Union Européenne en ciblant 181 espèces et sous-espèces menacées qui nécessitent une attention particulière. Plus de 3 000 sites ont été classés par les Etats de l'Union en tant que Zones de Protection Spéciales (ZSP) ;
- La directive « Habitats » établit un cadre pour les actions communautaires de conservation d'espèce de faune et de flore sauvages ainsi que leur habitat naturel, les espèces animales et végétales présentant un intérêt communautaire et nécessitant une protection. Les Zones Spéciales de Conservation (ZSC) permettent une protection de ces habitats et espèces menacées. Les plus menacés sont qualifiés de « prioritaires ».

Les habitats et espèces d'intérêt communautaire sont précisés dans les annexes de ces directives. Les sites Natura 2000 ne sont pas des « sanctuaires de la nature » où l'homme est exclu : dans bien des cas, au contraire, certaines activités devront être favorisées parce qu'elles sont nécessaires à la conservation des habitats ou des espèces concernés.

Pour ce faire, la conservation appelle souvent une gestion partenariale. Une section particulière aux sites Natura 2000 dans le Code de l'environnement précise le cadre général de la désignation et de la gestion des sites Natura 2000 en France.

#### 1 Description du projet, de la manifestation ou de l'intervention

*Joindre si nécessaire une description détaillée du projet, manifestation ou intervention sur papier libre en complément à ce formulaire.*

##### a. Nature du projet, de la manifestation ou de l'intervention

*Préciser le type d'aménagement envisagé (exemple : canalisation d'eau, création d'un pont, mise en place de grillages, curage d'un fossé, drainage, création de digue, abattage d'arbres, création d'un sentier, manifestation sportive, etc.).*

La commune de Lorgues a approuvé son Plan Local d'Urbanisme le 12 juillet 2017.

La révision allégée n°1 a pour objets :

- Classement de zone N en zone A ;
- Classement de zone UD en zone N ;
- Classement d'une zone Apr en zone UD pour être en accord avec les permis de construire déposés sur deux parcelles ;
- La suppression et la création d'Espace Boisé Classé.

Ces modifications ont pour but d'adapter les dispositions réglementaires du territoire à la trame verte, bleue et jaune communal. Dans le cadre de cette étude des incidences Natura 2000, ces modifications concernent en tout 9 secteurs et 3 EBC.

La révision allégée n°1 est régie par les dispositions de l'article L153-34 du Code de l'Urbanisme : « Lorsque la révision a uniquement pour objet de réduire un espace boisé classé, une zone agricole ou une zone naturelle et forestière, une protection édictée en raison des risques de nuisance, de la qualité des sites, des paysages ou des milieux naturels, ou est de nature à induire de graves risques de nuisance, sans qu'il soit porté atteinte aux orientations définies par le plan d'aménagement et de développement durables ».

Au regard de ces modifications, une étude du réseau Natura 2000 à l'échelle de la commune et de ses espaces limitrophes est donc effectuée.

La commune de Lorgues est concernée par une seule zone Natura 2000. Elle se situe au Sud de la commune et recouvre le périmètre de la ZNIEFF 2

Id MNHM	Intitulé
<b>ZSC</b>	
FR9301626	Val d'Argens

**La particularité importante du site est qu'il se situe dans un milieu méditerranéen**, caractérisé par des étés chauds et secs et des hivers doux et humides, conjugué à un milieu aquatique (l'Argens). Cela donne au Val d'Argens ce caractère original en Provence, avec une ambiance fraîche entourée de milieux secs. C'est ainsi que ce contexte permet l'existence d'une faune et d'une flore remarquables et très diversifiées.

Le Val d'Argens présente un fort intérêt pour la préservation des chauves-souris. Diverses espèces sont présentes, dont certaines en effectifs importants. Le site accueille ainsi la colonie de reproduction la plus importante de France pour le Vespertilion de Capaccini, ainsi que des colonies d'importance régionale pour le Minioptère de Schreibers et le Vespertilion à oreilles échancrées.

Le comportement colonial des certaines espèces de chauves-souris les rend très vulnérables à la dégradation voire la destruction de leurs gîtes de reproduction et/ou d'hibernation.

**→ L'ensemble des secteurs d'étude ne sont concernés par aucune zone Natura 2000. Ils se situent à plus de 1,8 km de cette zone Natura 2000.**

*Aucune autre zone Natura 2000 n'a été identifiée dans un rayon de 5 km autour du secteur d'étude, et à l'échelle de la commune (voir cartographie ci-après).*

## b. Localisation et cartographie

*Joindre dans tous les cas une carte de localisation précise du projet, de la manifestation ou de l'intervention (emprises temporaires, chantier, accès et définitives) sur une photocopie de carte IGN au 1/25 000e et un plan descriptif du projet (plan de masse, plan cadastral, etc.).*

*(Carte de localisation des sites Natura 2000 et du projet de modification ci-après)*

Le projet est situé :

Nom de la commune : Lorgues N° Département : 83

En site(s) Natura 2000 ☐

n° de site(s) :

*Hors site(s) Natura 2000 ⇔ A quelle distance ? Environ 1,8 km au Sud de la ZSC « Val d'Argens » (FR9301626).*

La commune est concernée par 1 seul site Natura 2000 : FR9301626 ZSC « Val d'Argens ».

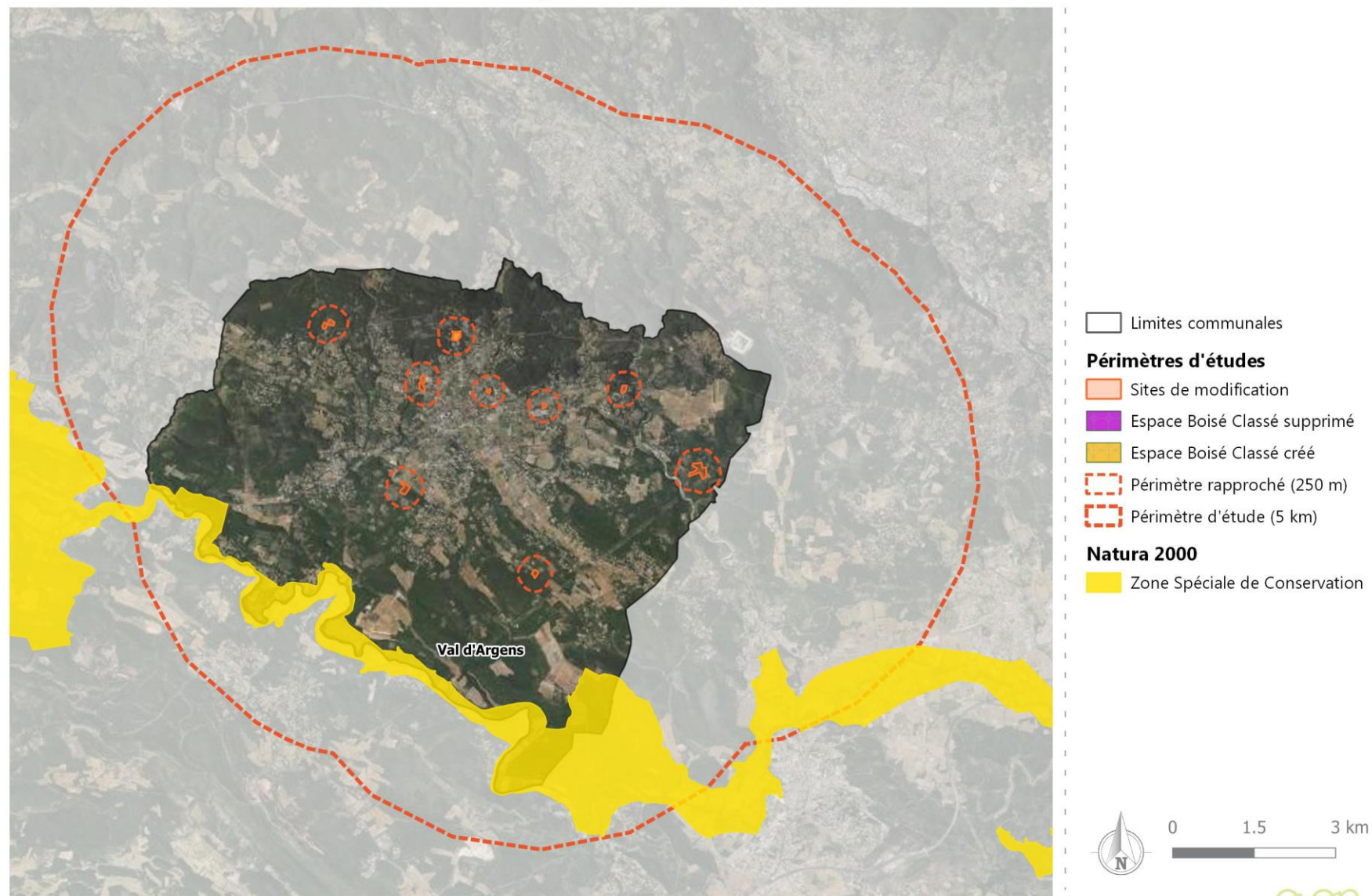
Les secteurs d'étude objet de cette révision allégée n°1 sont situés en dehors de toutes zones à statut recensées à l'échelle de la commune, et dans un rayon de 5 km autour du secteur d'étude.



## Commune de Lorgues

Révision allégée n°1 du PLU

Zones Natura 2000 recensées à l'échelle du périmètre éloigné



Juin 2021 / Source : IGN, INPN, EVEN Conseil

even  
CONSEIL

**c. Étendue du projet, de la manifestation ou de l'intervention**

*Emprises au sol temporaire et permanente de l'implantation ou de la manifestation (si connue) : ..... (m2) ou classe de surface approximative (cocher la case correspondante) :*

- ☐ < 100 m<sup>2</sup>      ☐ 1 000 à 10 000 m<sup>2</sup> (1 ha)  
☐ 100 à 1 000 m<sup>2</sup>      ☐ > 10 000 m<sup>2</sup> (> 1 ha)

Les secteurs concernés par la révision allégée n'ont pas pour nature à accueillir de nouvelles constructions.

- Longueur (si linéaire impacté) : Sans objet
- Emprises en phase chantier : Non concerné
- Aménagement(s) connexe(s) : Sans objet

*Préciser si le projet, la manifestation ou l'intervention générera des aménagements connexes (exemple : voiries et réseaux divers, parking, zone de stockage, etc.). Si oui, décrire succinctement ces aménagements.*

*Pour les manifestations, interventions : infrastructures permanentes ou temporaires nécessaires, logistique, nombre de personnes attendues.*

Les modifications n'ont pas pour but d'accueillir de projet immobilier ni d'aménagement connexes.

**d. Durée prévisible et période envisagée des travaux, de la manifestation ou de l'intervention :**

- *Projet, manifestation* : Inconnu

- ☐ diurne  
☐ nocturne

- *Durée précise si connue* : (jours, mois)

Ou durée approximative en cochant la case correspondante :

<input type="checkbox"/> < 1 mois	<input type="checkbox"/> 1 an à 5 ans
<input type="checkbox"/> 1 mois à 1 an	<input type="checkbox"/> > 5 ans

- *Période précise si connue* : (de tel mois à tel mois)

Ou période approximative en cochant la(les) case(s) correspondante : Inconnue

<input type="checkbox"/> Printemps	<input type="checkbox"/> Automne
<input type="checkbox"/> Été	<input type="checkbox"/> Hiver

- *Fréquence* : Non concerné

- ☐ chaque année  
☐ chaque mois  
☐ autre (préciser) :

**e. Entretien / fonctionnement / rejet**

*Préciser si le projet ou la manifestation générera des interventions ou rejets sur le milieu durant sa phase d'exploitation (exemple : traitement chimique, débroussaillage mécanique, curage, rejet d'eau pluviale, pistes, zones de chantier, raccordement réseaux...). Si oui, les décrire succinctement (fréquence, ampleur, etc.).*

Le projet de révision repose sur l'adaptation des dispositions réglementaires dans le but de mieux intégrer la trame verte, bleue et jaune au sein du projet de PLU.

Les projets de la révision ne génèreront pas d'interventions ou de rejets sur le milieu.

#### f. Budget

*Préciser le coût prévisionnel global du projet.*

*Coût global du projet : Non concerné*

*ou coût approximatif (cocher la case correspondante) :*

<input type="checkbox"/> < 5 000 €	<input type="checkbox"/> de 20 000 € à 100 000 €
<input type="checkbox"/> de 5 000 à 20 000 €	<input type="checkbox"/> > à 100 000 €

## 2 Définition de la zone d'influence (concernée par le projet)

*La zone d'influence est fonction de la nature du projet et des milieux naturels environnants. Les incidences d'un projet sur son environnement peuvent être plus ou moins étendues (poussières, bruit, rejets dans le milieu aquatique...).*

*La zone d'influence est plus grande que la zone d'implantation. Pour aider à définir cette zone, il convient de se poser les questions suivantes :*

*Cocher les cases concernées et délimiter cette zone d'influence sur la carte au 1/25 000ème ou au 1/50 000ème.*

- ☐ Rejets dans le milieu aquatique
- ☐ Pistes de chantier, circulation
- ☐ Rupture de corridors écologiques (rupture de continuité écologique pour les espèces) (partielle)
- ☐ Poussières, vibrations
- ☐ Pollutions possibles
- ☐ Perturbation d'une espèce en dehors de la zone d'implantation
- ☐ Bruits
- ☐ Autres incidences .....

Selon les éléments précédents et la destination des nouvelles modifications, les secteurs de changement de zonage ne possèdent pas de zone d'influence.

De même, les zones de suppression d'EBC ne présentent pas de projets prédéfinis qui permet de délimiter une zone d'influence.

## 3 État des lieux de la zone d'influence

*Cet état des lieux écologique de la zone d'influence (zone pouvant être impactée par le projet) permettra de déterminer les incidences que peut avoir le projet ou manifestation sur cette zone.*

### PROTECTIONS :

*Le projet est situé en :*

- ☐ Réserve Naturelle Nationale
- ☐ Réserve Naturelle Régionale
- ☐ Parc National
- ☐ Arrêté de protection de biotope
- ☐ Site classé
- ☐ Site inscrit
- ☐ PIG (projet d'intérêt général) de protection
- ☐ Parc Naturel Régional
- ☐ ZNIEFF (zone naturelle d'intérêt écologique, faunistique et floristique)
- ☐ Réserve de biosphère
- ☐ Site RAMSAR

**Les secteurs de projet sont situés en dehors de toutes les zones à statut (voir carte précédente).**

### USAGES :

*Cocher les cases correspondantes pour indiquer succinctement quels sont les usages actuels et historiques de la zone d'influence.*

☒ Aucun : la majorité des secteurs sont naturels

☐ Pâturage / fauche

☐ Chasse

☐ Pêche

☐ Sport & Loisirs (VTT, 4x4, quads, escalade, vol libre, ski alpin...) :

☒ Agriculture

☐ Sylviculture

☐ Décharge sauvage

☐ Perturbations diverses (inondation, incendie...)

☐ Cabanisation

☐ Construite, non naturelle

☐ Autre (préciser l'usage) :

### MILIEUX NATURELS ET ESPÈCES :

*Renseigner les tableaux ci-dessous, en fonction de vos connaissances, et joindre une cartographie de localisation approximative des milieux et espèces.*

*Afin de faciliter l'instruction du dossier, il est fortement recommandé de fournir quelques photos du site (sous format numérique de préférence). Préciser ici la légende de ces photos et reporter leur numéro sur la carte de localisation.*

### TABLEAU MILIEUX NATURELS :

#### Secteurs de modifications de zonage

Type d'habitat naturel	Cocher si présent	Commentaires (CRIGE PACA)
Milieux ouverts ou semi-ouverts Pelouse Pelouse semi-boisée Lande Garrigue / maquis Autre : .....		/
Milieux forestiers Forêt de résineux Forêt de feuillus Forêt mixte Plantation Autre : .....	X X	311 – Forêts de feuillus 313 – Forêts mélangées
Milieux rocheux Falaise Affleurement rocheux Eboulis Blocs Autre : .....		/
Zones humides Fossé Cours d'eau Etang Tourbière Gravière Prairie humide Autre : .....		/
Milieux littoraux et marins Falaises et récifs Grottes Herbiers Plages et bancs de sables Lagunes autre : .....		/
Autre type de milieu Milieu urbanisés Milieu agricoles	X X	141 – Espaces ouverts urbains 113 – Espaces de bâti diffus et autres bâtis 223 - Oliveraies



### Secteurs de modification d'EBC

Type d'habitat naturel	Cocher si présent	Commentaires (Corine biotope)
Milieux ouverts ou semi-ouverts		
Milieux forestiers	X X	311 – Forêts de feuillus 313 – Forêts mélangées
Milieux rocheux		
Zones humides		/
Milieux littoraux et marins		/
Autre type de milieu	X	141 – Espaces ouverts urbains

### 4 Incidences du projet

Décrivez sommairement les incidences potentielles du projet dans la mesure de vos connaissances.

*Destruction ou détérioration d'habitat (= milieu naturel) ou habitat d'espèce (type d'habitat et surface) :*

La modification du zonage prévue par la révision allégée est essentiellement à destination de zone agricole. La seule parcelle concernée par un déclassement en zone urbaine a pour but de corriger une erreur graphique et d'être cohérent avec les permis déposés. Ces modifications ne devraient donc pas engendrer la destruction ou la détérioration d'habitat ou d'habitat d'espèce.

De même pour les suppressions d'Espaces Boisés Classés, ces dernières ne devraient pas détériorer les habitats ni les habitats d'espèces. En effet, elles ne concernent qu'une faible surface (1,74 ha) et ne recensent pas d'habitat d'intérêt communautaire ou d'espèces menacée au sein de leur périmètre. La création de l'EBC au Nord de la commune a, quant à elle, un impact positif sur les espaces naturels puisqu'elle permet de préserver le boisement présente sur la zone.

**Selon ces observations aucune espèce, aucun habitat d'intérêt communautaire ne sera perturbé ou détruit par la révision allégée. Les incidences sur le réseau Natura 2000 et sur la ZSC « Val d'Argens » sont jugés faibles.**

### 5 Conclusion

*Il est de la responsabilité du porteur de projet de conclure sur l'absence ou non d'incidences de son projet.*

*À titre d'information, le projet est susceptible d'avoir une incidence lorsque :*

- Une surface relativement importante ou un milieu d'intérêt communautaire ou un habitat d'espèce est détruit ou dégradé à l'échelle du site Natura 2000
- Une espèce d'intérêt communautaire est détruite ou perturbée dans la réalisation de son cycle vital

**Le projet est-il susceptible d'avoir une incidence ?**

☒ **NON** : ce formulaire, accompagné de ses pièces, est joint à la demande d'autorisation ou à la déclaration, et remis au service instructeur.

☐ **OUI** : l'évaluation d'incidences doit se poursuivre. Un dossier plus poussé doit être réalisé. Ce dossier sera joint à la demande d'autorisation ou à la déclaration, et remis au service instructeur.

## 4. Indicateurs de suivi

La révision allégée ne modifie pas les indicateurs de suivi actés dans le rapport de présentation du PLU approuvé en Juillet 2017.

Thématiques	Indicateurs	Sources données
Démographie	<ul style="list-style-type: none"> <li>- Evolution de la population communale</li> <li>- Evolution de la part des familles et des ménages communaux</li> <li>- Evolutions de la part des plus de 65 ans et des moins de 20 ans dans la population communale</li> </ul>	INSEE
Habitat	<ul style="list-style-type: none"> <li>- Evolution du nombre de logements</li> </ul>	INSEE
Mobilité	<ul style="list-style-type: none"> <li>- Evolution de la part des actifs travaillant dans la commune</li> <li>- Evolution du trafic automobile</li> <li>- Evolution de la part des transports en communs</li> </ul>	INSEE / CAD
Economie	<ul style="list-style-type: none"> <li>- Evolution du nombre d'entreprise et d'établissement</li> <li>- Nombre d'établissement hôteliers et nombre de lit associés</li> </ul>	INSEE / Office du tourisme
Agriculture	<ul style="list-style-type: none"> <li>- Evolution de la superficie agricole utilisée (SAU)</li> <li>- Evolution des surfaces agricoles (A) dans les PLU</li> </ul>	Recensement Général Agricole / Chambre d'agriculture / Commune / Photographie aérienne
Consommation d'espaces	<ul style="list-style-type: none"> <li>- Superficie des zones U, AU, A et N</li> <li>- Superficie des espaces consommées (en libre et en renouvellement urbain)</li> <li>- Superficies des espaces fonciers résiduels</li> </ul>	Commune / Photographie aérienne
Protection et valorisation du paysage	<ul style="list-style-type: none"> <li>- Création de liaisons douces prévues</li> <li>- Superficie des zones N</li> </ul>	Commune / Photographie aérienne
Ressource en eau	<ul style="list-style-type: none"> <li>- Document de gestion</li> </ul>	Commune

## VI -Résumé non technique

---



# 1. Méthodologie de l'évaluation environnementale

L'évaluation environnementale est obligatoire dans le cas où le PLU, soumis à révision allégée, couvre le territoire d'au moins une commune littorale. La commune de Cogolin étant soumise à la loi littorale, la réalisation d'une évaluation environnementale est donc obligatoire. Celle-ci permet d'intégrer une réflexion poussée sur l'environnement au moment de la modification du PLU.

L'évaluation environnementale s'apparente à une analyse non technique permettant d'identifier la compatibilité entre des éléments déjà étudiés et connus, à savoir les enjeux environnementaux du territoire, et les orientations fixées pour son développement. Les outils ont donc eux aussi été adaptés : plus que des investigations techniques ciblées, la mission a requis une démarche de réflexion, d'analyse et de synthèse.

## 1.1. Elaboration de l'état initial

Il s'agit dans un premier temps de dresser un état initial de l'environnement stratégique de la zone soumise à la modification du PLU, en visant les problèmes principaux pouvant se poser sur ce secteur.

Cette étude permet de dégager les atouts et les faiblesses du territoire ainsi que les opportunités et menaces auxquels il est soumis, autour des différents axes thématiques qui ont déjà été mis en évidence par le PLU en vigueur. Les enjeux thématiques auxquels le projet de modification doit répondre sont ensuite identifiés.

L'analyse du secteur s'est donc référée au PLU en vigueur qui a été complété par une mise à jour des informations et un entretien avec le maître d'ouvrage.

## 1.2. Articulation avec les plans et programmes de rang supérieur

Cette phase de travail a pour objectifs de définir la compatibilité de la révision allégée du PLU avec les différents plans et programmes du territoire suivant :

- Le Programme Local de l'Habitat de la Communauté d'Agglomération Dracénoise ;
- Le SRADDET de la région PACA ;
- Le SDAGE du bassin Rhône Méditerranée ;
- Le PRGI.

Cette phase permet également de déterminer l'incidence de la modification du PLU sur les plans et programmes cadre du territoire communal.

## 1.3. L'analyse des incidences

L'objectif de cette analyse est de préciser les pressions additionnelles sur le milieu, consécutives à la mise en œuvre du document d'urbanisme. La révision allégée du PLU étant un projet opérationnel, les incidences sur l'environnement sont plus ciblées que pour un PLU.

L'analyse des incidences de la révision allégée du PLU est effectuée en confrontant la politique de développement programmée (orientations du PADD) et la modification de la révision sur la réglementation du PLU (zonage, règlement, ...) à chacun des thèmes analysés dans la présentation de l'état initial de l'environnement, et du niveau de sensibilité qu'il présente.

Il s'agit d'identifier les conséquences de la modification sur le site du projet et les impacts négatifs possibles sur l'environnement. Ces incidences peuvent être liées à des pressions déjà existantes sur le secteur de projet, mais qui se trouveront accentuées par la mise en œuvre de modification du zonage ou bien à des pressions nouvelles découlant du projet. Celui-ci peut mettre soit en valeur l'environnement, soit le préserver et voire, dans certains cas, participer à sa restauration.

Cette « approche thématique » permet d'apprécier la portée de la modification du PLU sur l'ensemble des problématiques environnementales du secteur étudié, traitées dans l'état initial de l'environnement du PLU en vigueur. Cette analyse permet de pointer du doigt les principales sensibilités environnementales du site et de pointer du doigt les premiers arbitrages sur les choix d'aménagement considérant la fragmentation des espaces et l'impact sur les éléments naturels.

## 2. Résumé du diagnostic du secteur d'étude

## 3. Résumé de l'objet de la modification

## 4. Résumé de l'articulation des plans et programme de rang supérieur

### 4.1. Projet d'Aménagement et de Développement Durables

#### Orientation A – Lorgues, une ville dans son écrin naturel

##### Maintenir, protéger et promouvoir les richesses agricoles

Plusieurs objets de cette présente révision allégée **répondent à cette orientation du PADD**. En effet, l'ajustement des EBC sur et le classement en zone Agricole vise à favoriser le développement de nouvelles activités.

##### Sauvegarder et valoriser les espaces naturels

Les objets de cette présente révision allégée ne vont pas à l'encontre de cette orientation. Au contraire, les modifications apportées en 2) permettent le classement de 2ha en zone N et **répond en partie à cet orientation**.

#### Prendre en compte et prévenir les risques naturels et technologiques

Les objets de cette révision allégée ne sont pas concernés par cette orientation du PADD.

#### Orientation B : Lorgues, un potentiel économique à développer, un tourisme à dynamiser

##### Garantir un potentiel de croissance économique

Les objets de cette révision allégée ne sont pas concernés par cette orientation du PADD.

#### Renforcer l'attractivité touristique

Les objets de cette révision allégée ne sont pas concernés par cette orientation du PADD.

#### Assurer des déplacements fluides et sécuritaires

Les objets de cette révision allégée ne sont pas concernés par cette orientation du PADD.

#### Orientation C : Lorgues, un développement durable orienté vers le centre-ville

##### Maîtriser et organiser le développement urbain

Les objets de cette révision allégée ne sont pas concernés par cette orientation du PADD.

#### Diversifier l'offre en logements

Les objets de cette révision allégée ne sont pas concernés par cette orientation du PADD.

**Promouvoir la qualité urbaine et ses équipements, la qualité paysagère, environnementale et numérique et favoriser le développement des énergies renouvelable**

Les objets de cette révision allégée ne sont pas concernés par cette orientation du PADD.

#### 4.2. Le Schéma de Cohérence Territoriale (SCoT) de la Dracénie

Le SCoT est en cours d'élaboration.

#### 4.3. Le Programme Local de l'Habitat (PLH) du la communauté d'Agglomération Dracénoise

Les modifications du PLU ne vise pas à prévoir ou à programmer des logements sur le territoire. Les orientations et les objectifs en matière de logements restent identiques.

Ces projets apparaissent donc respectueux du PLH de l'agglomération Dracénoise et n'impactent en aucun cas les orientations initiales.

#### 4.4. Le Schéma Régional d'Aménagement, de Développement Durable et d'Egalité des Territoires (SRADDET)

Le Schéma Régional d'Aménagement, de Développement Durable et d'Egalité des Territoires (SRADDET) porte la stratégie régionale pour un aménagement durable et attractif du territoire et a été approuvé le 15 octobre 2019.

La révision allégée prévoit le déclassement de zone naturel en zone agricole et la création/suppression d'EBC. Ces modifications restent donc compatibles avec le SRADDET.

#### 4.5. Le Schéma Directeur d'Aménagement et de Gestion des Eaux (SDAGE) du Bassin Rhône Méditerranée

La révision allégée du PLU ne porte pas atteinte aux objectifs établis par le SDAGE concernant l'état de la nappe souterraine.

#### 4.6. Le Plan de Gestion des Risques d'Inondation

La révision allégée du PLU ne porte pas atteinte aux objectifs établis par le PGRI du bassin Rhône Méditerranée.

## 5. Résumé de l'état initial

### 5.1. Milieu physique

La commune de Lorgues présente une topographie particulière avec notamment des reliefs marqués au Nord et cinq vallées qui se dessinent sur le reste du territoire.

Les secteurs de modification se situe dans des altitudes entre 253 m et 146 m.

Le réseau hydrographique de Lorgues s'organise principalement autour du fleuve côtier l'Argens et de deux de ses affluents : la Florieye et le Saint-Peyre.

Sur les 9 secteurs de modification de la révision allégée, un secteur est directement concerné par un cours d'eau et 5 sont situés à moins d'un kilomètre d'un cours d'eau.

L'organisation topographique de la commune est particulièrement liée au socle géologique. En effet, le territoire appartient, dans sa majeure partie, au domaine argilo-calcaire du Trias, où plis et cassures créent un relief très varié. Une zone de calcaires jurassiques au Nord de la commune correspond à une morphologie du même ordre.

Le territoire de Lorgues présente un climat favorable qui influe sur les caractéristiques du milieu végétal. Le climat méditerranéen de la commune se caractérise par une longue période estivale chaude et sèche, d'un ensoleillement très important, de précipitations peu fréquentes mais avec des averses importantes et un hiver doux.

L'ensemble du territoire de Lorgues est parcouru par la masse d'eau souterraine « **Massifs calcaire du Trias au Crétacé dans le bassin versant de l'Argens** ». Dans le SDAGE du bassin Rhône-Méditerranée, l'objectif de bon état a été atteint en



2015. Selon les analyses effectuées, la masse d'eau souterraine présente un bon état quantitatif et un bon état chimique depuis 2007.

L'état des masses d'eaux superficielles de Lorgues a également été analysé en 2009 dans le cadre du SDAGE. La commune compte 3 masses d'eau de ce type dont le « Ruisseau Florièye » indirectement concerné par deux secteurs de modification. Son état écologique étant évalué comme moyen, l'objectif de bon état de la masse d'eau a été reporté à 2021. L'enjeu de la modification est donc de ne pas aggraver l'état écologique du ruisseau.

La commune de Lorgues fait partie du Syndicat d'adduction des eaux de la source d'Entraigues. La commune est équipée de d'un réseau d'assainissement collectif. Les secteurs de la modification du PLU seront raccordés au réseau d'eau potable si besoin.

## 5.2. Le paysage

La commune de Lorgues fait partie des entités paysagères du **centre Var** et du **bassin de Draguignan**. La première se caractérise par un labyrinthe de vallons dans une ambiance collinaire et très boisée. Une marqueterie où les lignes des vignes renforcent la trame parcellaire. La deuxième se définit entre le relief collinaire à l'Ouest et le massif boisé où le paysage s'ouvre autour de l'ancienne capitale du département (Draguignan).

Les enjeux de ces unités paysagères sont de préserver les collines de l'éclatement urbain pavillonnaire et de préserver les parcelles agricoles de l'abandon et de la pression foncière.

Les secteurs de modification du PLU se situent à proximité de nombreux éléments du patrimoine communal, tels que :

- Le Bain des Maures ;
- Fontaine ;
- La chapelle de Saint Jacques de la Canale ;
- Le hameau Les Pailles ;
- La chapelle Saint Peyre ;
- Etc.

## 5.3. Biodiversité

Les zones concernées par la révision allégée du PLU se situent à proximité d'une ZNIEFF de type II :

- **930012479** – Vallée de l'Argens

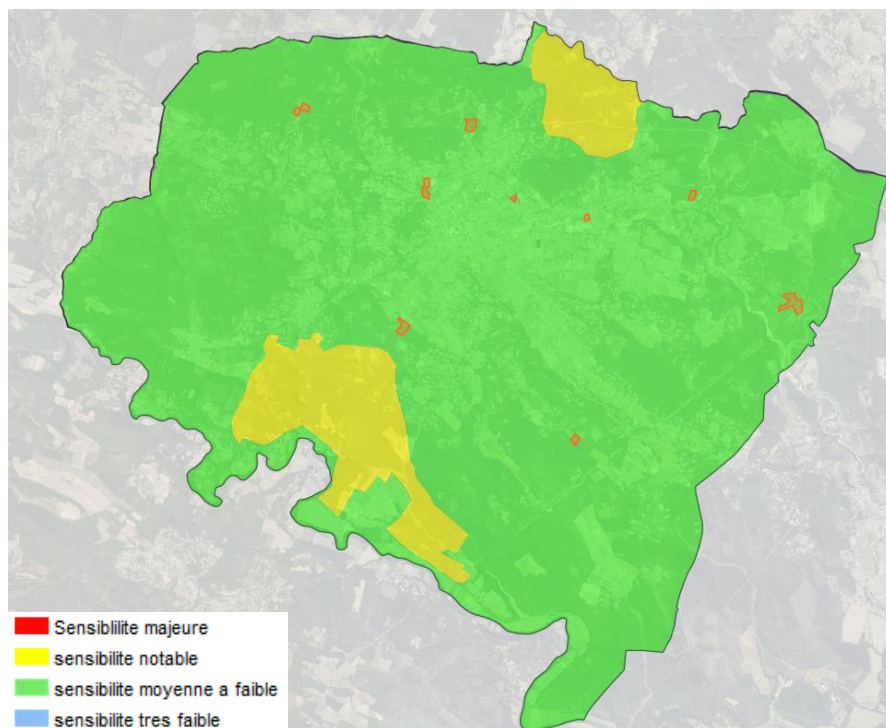
Cette dernière constitue une zone d'inventaire des espèces et n'induit pas de restrictions au niveau de l'occupation du sol et de la destination des projets. Les secteurs de la révision allégée sont situés en dehors du périmètre de la ZNIEFF.

Les zones concernées par la révision allégée du PLU se situent à proximité d'une Natura 2000 de type II :

- **FR9301626** – Val d'Argens

Les secteurs de la révision sont relativement éloignés du site Natura 2000.

La commune de Lorgues, comme l'ensemble des communes du Var, est concernée par le Plan National d'Action de la tortue d'Hermann, qui définit plusieurs objectifs afin de préserver l'espèce inscrite dans la liste rouge mondiale des espèces menacées.



Les zones de projet de la révision allégée du PLU sont situées dans la zone à sensibilité moyenne à faible.

#### 5.4. Risques naturels et technologiques

La commune de Lorgues est concernée seulement par un Plan de Prévention du Risque Inondation (PPRI) approuvé par arrêté préfectoral le 20/12/2013. Le territoire communal a été divisé en quatre zones :

- Zone Rouge :
  - R1 – zone peu ou pas urbanisée avec un aléa « très fort » ou zone urbanisée avec un aléa « moyen » à « très fort » ;
  - R2 – zone peu ou pas urbanisée avec un aléa « moyen » ou « fort » ;
  - R3 – zone peu ou pas urbanisée avec un aléa « faible à modéré ».
- Zone Bleue :
  - B1 – zone urbanisée avec un aléa « faible à modéré » ;
  - B2 – zone urbanisée denses ;
  - B3 – zone urbanisée dense avec un aléa « fort à très fort ».
- Zones basses hydrographiques ;
- Zones exposées à un aléa exceptionnel.

Les secteurs de projet de révision allégée du PLU sont situés dans la zone blanche du PPRI et ne présentent donc pas de risque inondation. Néanmoins, 6 secteurs sont localisés à proximité d'une zone rouge, une attention particulière devra être portée sur ces secteurs.

La majorité des secteurs de projet sont concernés par l'aléa feu de forêts, ce risque devra donc être pris en compte dans le cadre de la révision allégée du PLU.

Sur les 9 secteurs concernés par la révision allégée, 5 d'entre eux présentent un aléa moyen du retrait-gonflement des argiles.

L'ensemble de la commune est concerné par une zone de sismicité faible (sismicité 2) et par le risque de rupture de barrage. Un seul site est concerné par le risque de transport de matière dangereuses.

### 5.5. Nuisances, déchets et pollutions

La commune ne recense pas de sites pollués ou potentiellement pollués sur son territoire. Elle comprend néanmoins d'anciens sites industriels (20) mais qui ne concernent pas directement les secteurs de la révision allégée.

Le territoire de Lorgues est parcouru par deux routes classées comme bruyantes : la D10 et la D562. Un seul site se situe dans la zone d'influence de la D562, classé en catégorie 3.

L'agglomération Dracénie Provence Verdon a récupéré la compétence gestion des déchets et gère également la déchèterie présente sur Lorgues.

La commune de Lorgues présente une qualité de l'air moyenne à mauvais à l'approche des voies routières (D10 et D562). La majorité des sites sont relativement éloignés des voies routières et présente donc une qualité de l'air moyenne.

## 6. Résumé des incidences sur l'environnement

### 6.1. Les incidences prévisibles sur la ressource en eau

Les modifications de la révision allégée ne sont donc pas de nature à impacter les ressources hydrauliques ni les masses d'eau souterraines. Au contraire, ces modifications sont bénéfiques notamment pour le secteur situé aux abords du stade Turchi qui est concerné par un cours d'eau. En effet, son reclassement en zone N permettra de préserver les alentours du cours d'eau et aura donc un impact positif sur les ressources.

### 6.2. Les incidences prévisibles sur les risques

La révision allégée du PLU est située dans la zone blanche du PPRI communal et n'aura donc aucune incidence sur le PPRI communal. Concernant les aléas

rencontrés sur la commune, la nature des modifications du PLU n'auront pas d'impact sur l'aléa feu de forêt et retrait-gonflement des argiles.

### 6.3. Les incidences prévisibles sur les nuisances et pollutions

La révision allégée n'a pas pour nature d'engendrer une augmentation de la population et donc d'engendrer une pollution ou nuisance supplémentaire. Elle n'a donc aucune incidence sur ces thématiques.

### 6.4. Les incidences sur le milieu naturel

Les sites de projet de la révision allégée ne sont pas situés dans des espaces à enjeux type Natura 2000 ou ZNIEFF et n'auront donc pas d'impacts directs sur ces derniers. Les espaces naturels déclassés par la révision allégée sont tous à destination d'espaces agricoles, les incidences sont donc relativement faibles sur ces espaces. Le projet prévoit tout de même le déclassement de deux zones UD en zone N afin de préserver les parties boisées des parcelles concernées et les continuités écologiques identifiées par la Trame Verte et Bleue communale. Ce gain d'espace naturel est d'un peu plus de 4 ha. Cette modification permet de largement compenser le déclassement de la zone Apr en zone UD, qui représente une faible surface (0,49 ha).

Concernant les EBC, le projet de révision allégée prévoit la suppression de 1,74 ha d'Espaces Boisés Classés. Ces modifications ont principalement pour but de correspondre au mieux au réel mais également de répondre à la croissance économique prévue par le PADD. Néanmoins, la création de 2,14 ha d'EBC au niveau du quartier de la Marsanne permet de compenser cette diminution.

### 6.5. Les incidences sur l'agriculture

La révision allégée prévoit une augmentation de la surface d'espace agricole. Elle a donc une incidence positive sur cette thématique.



## 6.6. Les incidences sur le paysage et le patrimoine

Les modifications n'ont pas pour nature d'impacter le patrimoine bâti de la commune.

Concernant le paysage, la révision allégée du PLU de Lorgues répond aux enjeux des entités paysagères présentes sur le territoire. En effet, le classement de nouvelles parcelles en zone Agricole prévue par la modification enrichit la composante agricole du territoire et de renforcer le paysage rural qui caractérise la commune.

La création/suppression des EBC n'ont que peu d'impact sur le paysage communal, la composante boisées restant fortement majoritaire.